



*Skodje kommune*

2019



Årsmelding

## Innhold

<b>1. FORORD</b> .....	2
1.1 Ordføreren og rådmannen har ordet .....	2
<b>2. GENERELL DEL</b> .....	3
2.1 Internkontroll og heilskapleg styring .....	3
2.2 Organisasjonen 2019.....	4
2.3 Evaluering av satsingsområda i kommuneplanen – handlingsdel .....	7
2.3.1 <i>Satsingsområde – Areal, samferdsel og næring</i> .....	7
2.3.2 <i>Satsingsområde – Barn og ungdom, folkehelse og frivillighet</i> .....	14
2.3.3 <i>Satsingsområde – Kommuneorganisasjon</i> .....	20
<b>3. ÅRSREKNESKAP 2019</b> .....	28
3.1 Om rekneskapen: .....	32
3.2 Kommunens økonomiske stilling .....	32
3.3 Resultat av drifta og avvik frå budsjett .....	34
3.4 Investeringsrekneskapen.....	36

# 1. FORORD

## 1.1 Ordføreren og rådmannen har ordet

2019 var siste året for Skodje kommune, og både politisk og administrativ leiing har hatt mykje av fokuset sitt på denne prosessen. I ei årsmelding er det grunn til å peike på mange positive utviklingstrekk for Skodje-samfunnet. Skodje har hatt positiv utvikling i folketalet, og skil seg ut i fylket med mange barn og unge vaksne. Det har vore ein sterk vekst i sysselsettinga, særleg drive fram av den positive utviklinga på Digerneset. Det har i 2019 vore ei rekke nyetableringar av næringsverksemd, og ordførarkjedet har vore i flittig bruk ved slike høve. Summen av inn- og utpendling gjer Skodje til den mest integrerte kommunen i bu- og arbeidsmarknaden i Ålesunds regionen. Også når vi ser på Skodje si plassering i den nye storkommunen vil reisetid og god infrastruktur legge til rette for lokalisering av fleire arbeidsplassar. Å møtast på Skodje er praktisk og greitt for dei fleste når nokre kjem frå Hessa og andre frå Harøya. Dermed trur vi at Skodje vil halde fram med å styrke Ålesundsregionen og være ein viktig del av denne.

Innafor eldreomsorga i Skodje var den 24. mai 2019 ein merkedag, då kunne vi opne dei nye flotte omsorgsbustadane i Ådalen allé. Sentralt plassert med gangavstand til det meste i bygda, får vi tilgang på bustader med det siste av velferdsteknologi og med bemanning tilpassa behova til dei som bur der. Så langt er det svært positive meldingar å få frå dei som har flytta inn – og heimetenesta får meir tid til stell og omsorg og mindre tid i bil.

Kommunen sin Arealplan vart vedteken i mars 2019 etter ein lang prosess med god involvering av innbyggjarar, næringsliv, frivillige lag og organisasjonar. I denne planen byggjer ein vidare på strategiane i den gamle planen. Vi legg til rette for tettare bygging på Skodje, Valle og Stette. Vi legg til rette for spreidd busetting i dei andre grendelaga, der dette ikkje er i konflikt med jordvernet. Mellom og i tettstadane ønsker vi å legge til rette for gåande og syklende, og vi utvidar nettverket av turstiar i samarbeid med dei frivillige. Vi utvidar næringsarealet på Digerneset mot aust. Ei rekke nye omsynsoner er no teke inn i planen i tråd med nye nasjonale føresegner, slik som; støysoner, rasfare, flaum og flodbølger, marin kvikkleire med meir. Steinraset på fylkesvegen på Glomset i oktober 2019 syner kor viktig slike kartleggingar er før ein legg til rette for bustadbygging, Det er også gjort ei verdsetting av friluft- og naturkvalitetar i Skodje som ein del av arbeidet med arealplanen. Med dette legg vi grunnlag for vidare positiv utvikling av samfunnet vårt, samtidig som vi tek vare på samfunnstryggleik, klima og miljø.

Takk til dei tilsette, som den siste tida har stått i omstillingsprosessar og hatt uvisse om kor dei skulle passe inn den nye kommuneorganisasjonen. Det har vore arbeidskrevande og for mange å både syte for at den faste drifta og på toppen delta i arbeidsgrupper og samordningsprosessar. Vi er imponert over innsatsen og takksam for det gode samarbeidet vi har hatt med kommuneleiing, tilsette og politikarkollegaer.

Vi vil og nytte høvet til å takke for oss i våre roller som ordfører og rådmann. Det har vore ei flott og lærerik tid, med stor aktivitet og utvikling. Ei tid vi begge er einige om at vi vil tenke tilbake på med glede og stoltheit over det vi har fått til i lag.

**Dag Olav Tennfjord**

*Ordfører*

**Bente Glomset Vikhagen**

*Rådmann*

## 2. GENERELL DEL

### 2.1 Internkontroll og heilskapleg styring

Lov om kommuner og fylkeskommuner (frå no av kommunelova) §23 set krav om at rådmannen skal sørge for at kommunen er gjenstand for «trygg kontroll»:

*«Administrasjonssjefen skal påse at de saker som legges fram for folkevalgte organer, er forsvarlig utredet, og at vedtak blir iverksatt. Administrasjonssjefen skal sørge for at administrasjonen drives i samsvar med lover, forskrifter og overordnede instruksjer, og at den er gjenstand for betryggende kontroll»*

Kommunestyret vedtek mål og rammer. Rådmannen set i verk og har ansvar for å levere resultat.

God internkontroll krev at leiarar og medarbeidarar er gjort kjende med og har forstått kva for eit ansvar dei har og kva dei skal gjere. For å kunne syte for heilskapleg styring har Skodje kommune følgjande styringsdokument:

- Kommuneplan med ein eitt-årleg handlingsdel (handlingsprogram)
- Budsjett og økonomiplan
- Einingane sine eitt-årlege handlingsdel (handlingsprogram)
- Leiaravtalar (Ordfører-Rådmann, rådmann – einingsleiarar, einingsleiarar-mellomleiarar)
- Årsmelding

Den raude tråden i styringsdokumenta er satsingsområda i kommuneplanen:

1. Areal, samferdsel og næring
2. Barn, unge, frivilligheit og folkehelse
3. Kommuneorganisasjon (medarbeidarar, tenestemottakarar, økonomi, samspel politikk og administrasjon)

Kvart av satsingsområda har mål, samt «Skodje vil», og «slik gjer vi det».

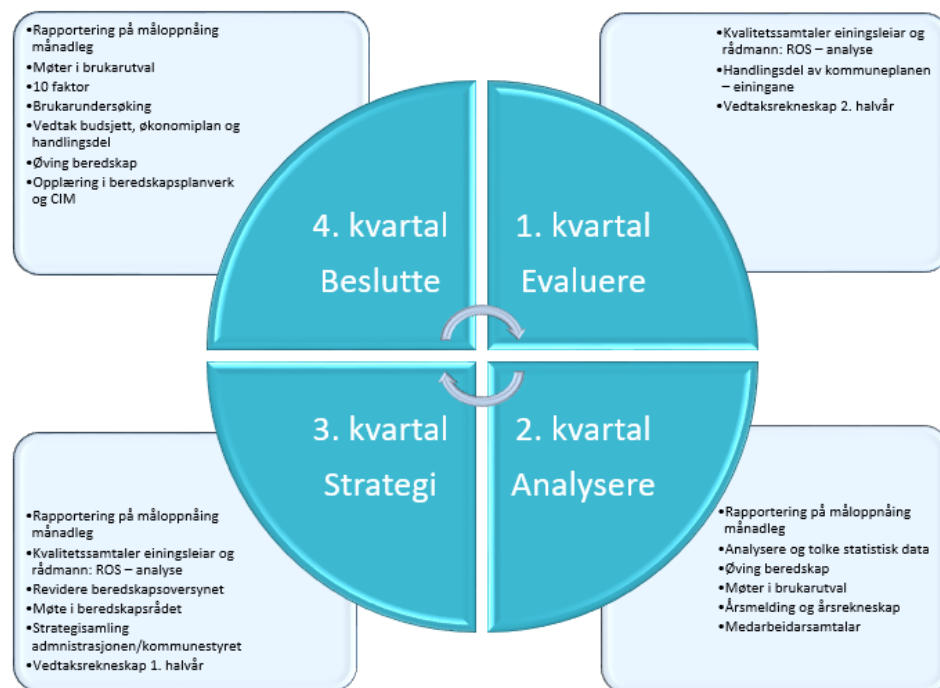
Verktøy som vert nytta til evaluering og analysar er:

- ROS-analysar
- KOSTRA statistikk

- Medarbeidarkartleggingar
- Faste rapporteringar på økonomi, sjukefråver m.m.
- Leiaravtalar (resultat og utviklingsavtalar)
- Kvalitetssamtalar mellom einingane og rådmann

I tillegg til internkontrollrutinar og system for mål- og resultatstyring, er møteplassar for dialog og læring avgjerande i arbeidet med å sikre ei målretta og kostnadseffektiv drift. Dette omhandlar møteplassar mellom tilsette i organisasjonen, med tenestemottakarar, og mellom administrasjonen og politikarar, til dømes strategimøte med kommunestyret. Desse møteplassane skal nyttast til å spreie kunnskap og informasjon på ein måte som fører til læring og utvikling. I tillegg skal dei sikre medverknad som gjev legitimitet til prosessar og vedtak som har konsekvensar for tilsette og innbyggjarar i kommunen.

**Fig. 1: Årshjul for internkontroll og heilskapleg styring**



## 2.2 Organisasjonen 2019

Rådmannsteamet sikrar dei overordna samanhengane og koordineringsbehovet mellom einingane og fagområda.

Arbeidet med å bygge nye Ålesund kommune har preget organisasjonen gjennom heile 2019. Leiargruppa og tillitsvalde har teke aktiv del av utviklingsarbeidet og i førebuingane til ny kommune, noko som har krevd evne og vilje til å prioritere, men også har vore ei stor arbeidsbelastning

**Fig. 2: Organisering – Rådmannsteamet**



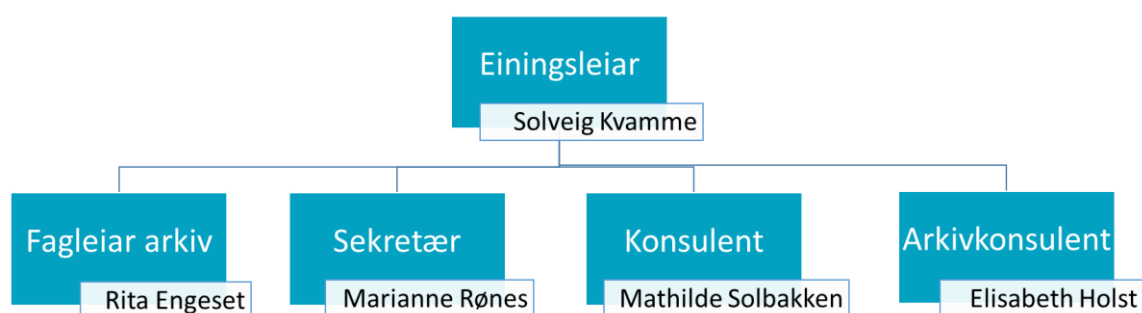
**Fig. 3: Organisering – Ytre einingar**



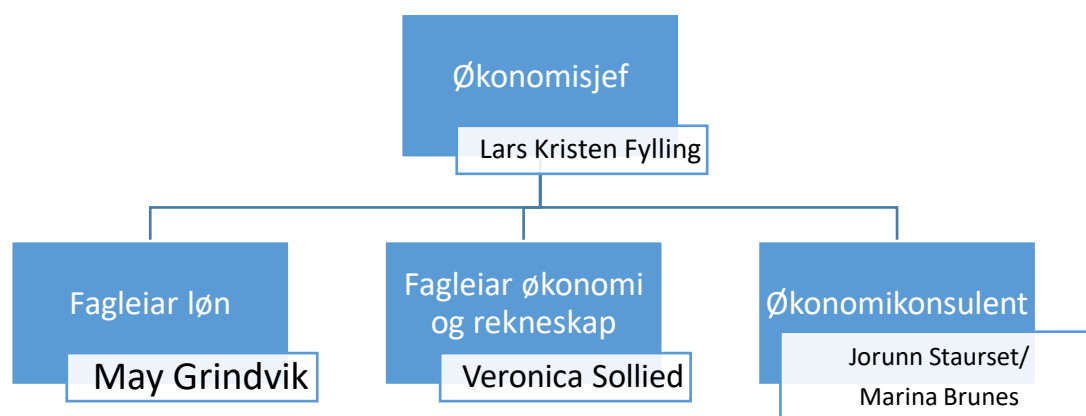
Einingsleiar ved kvar eining har sjølvstendig resultatansvar for si eining. Einingsleiarar rapporterer direkte til rådmannen.

- Einingsleiar for helseeininga har koordinerende fagansvar for helse- og omsorgstenesta
- Einingsleiar for Skodje barnehage har koordinerende fagansvar innafor barnehagetenesta
- Einingsleiar for Skodje ungdomsskule har til 01.11.2018 hatt koordinerende fagansvar for skuletenesta

**Fig. 4: Stab/støtte for heile organisasjonen, lokalisert på rådhuset**



**Fig. 5: Økonomiavdelinga, lokalisert på rådhuset**



## 2.3 Evaluering av satsingsområda i kommuneplanen – handlingsdel

Skodje kommunestyre vedtok handlingsdel for 2019 som ein del av budsjett og økonomiplan for 2019-2022.

I kolonna til høgre i handlingsdelen «Kva har vi gjort», syner vi til døme på tiltak og prosjekt som skal bidra til å nå overordna mål. Vidare vert det vist til statistikk og data som kan relaterast til satsingsområdet. All statistikk er ikkje kommentert spesifikt.

Skodje kommune er inne i ein fase kor ein skal drifte kommunen og samstundes bygge nye Ålesund kommune. Dette er krevjande ressursmessig og rådmannen ser det som avgjerande at ein prioriterer sterkt kva tiltak og satsingar ein tek til med, og at desse i stor grad må ha overføringsverdi til nye Ålesund kommune.

### 2.3.1 Satsingsområde – Areal, samferdsel og næring

#### Mål:

Skodje kommune skal innanfor naudsynte miljøkrav arbeide for ei trygg og berekraftig forvaltning av arealressursane i heile kommunen.

Skodje kommune skal bidra til betre infrastruktur i alle delar av kommunen og trygg ferdsel for alle.

Skodje kommune er ein tilretteleggar og medspelar, og bidreg til vekst i næringsutviklinga.

Skodje vil	Slik gjer vi det	Kvar har vi gjort?
Skodje vil ha auka verdiskaping og sysselsetjing for alle i ei mangfald av næringar	<ul style="list-style-type: none"><li>➤ Systematisk samarbeid med Skodje næringslag</li><li>➤ Stimulere til samarbeid mellom næringslag i nye Ålesund kommune</li></ul>	Næringsforeninga har vore involvert i arbeidet med kommuneplanen sin overordna arealdel.
Skodje kommune vil sikre jord- og skogbruksinteressene føreseielege tilhøve og medverknad i planprosessar	<ul style="list-style-type: none"><li>➤ Skodje kommune vil aktivt legge til rette for at sosiale entreprenørbedrifter og andre bedrifter med minst 30% funksjonshemma eller vanskeligstilte kan levere tenester til kommunen.</li><li>➤ Arbeide for vidare utvikling av næringsområda på Digernes, Håhjem og Stette i samsvar med vedteken samfunnsdel.</li><li>➤ Arbeide for tilrettelegging av</li></ul>	Det er gjennom arbeidet med rullering av kommuneplanen sin arealdel, i samarbeid med politiske arbeidsgruppe, lagt opp til ein prosess med involvering og brei høyring frå alle partar inkl. primærnæringane



Skodje vil	Slik gjer vi det	Kvar har vi gjort?
	<p>arbeidsplasser for personer med nedsatt arbeids-/funksjonsevne.</p> <ul style="list-style-type: none"> <li>➤ Arbeide aktivt for å utvide arbeidsmarknaden mot Stranda og Sykkylven gjennom Storfjordsambandet.</li> </ul>	<p>Det er eit tett samarbeid med NAV og NAV arbeidslivssenter</p>
<p>Skodje vil ha ein sterk entreprenørskapskultur og legge til rette for gründerar og nyskaping</p> <p>Arbeide for auka innovasjon i offentleg sektor og samspel om nyskaping i næringslivet.</p> <p>Stimulere til samfunnsentreprenørskap i lag og organisasjonar.</p>	<ul style="list-style-type: none"> <li>➤ Synleggjere HOP- ID kontor og kommunen sitt næringsfond for å stimulere entreprenørskap og nyskaping</li> <li>➤ Vidareføre programmet Ungt entreprenørskap i skulen.</li> <li>➤ Skaper møteplassar mellom næringsliv, kommunen og andre aktuelle partar.</li> </ul>	<p>Informasjon om HOPP ID – kontor og næringsfondet har vore publisert på heimeside og i sosiale media.</p> <p>Innovasjon i offentleg sektor er løfta fram av Skodje i kommunereformarbeidet. Skodje deltek i prosjekt knytt til utvikling og bruk av velferdsteknologi</p>
<p>Skodje skal vere ein attraktiv og opplevingsfylt reiselivsdestinasjon.</p>	<ul style="list-style-type: none"> <li>➤ Legge til rette for heilskapleg og koordinert marknadsføring av Skodje kommune gjennom medlemskap i Destinasjon Ålesund og Sunnmøre</li> <li>➤ Marknadsføre Skodje som kultur- og friluftslivskommune, og arbeide for aktivitetar og opplevingar i tråd med dette.</li> </ul>	<p>Medlemskapet i destinasjon Ålesund og Sunnmøre er vidareført.</p> <p>Vi marknadsfører eigne turistverksemdar i samband med kurs og konferansar. Vi støttar utvikling av nye turstiar og løyper i samarbeid med frivillige lag og med støtte frå Friluftsrådet. Skodje har stor tilstrøyming av innbyggjarar frå heile regionen. Kommunen har større utfartsområder som nyttast til ski, sykkel og fotturar samt båtliv og vert oppfatta som ein attraktiv friluftskommune.</p> <p>Skulen har vidareført tilbod om valfaget «Levande kulturarv»</p> <p>Kultursjefen har i tett samarbeid med frivillige lagt til rette for Stikk-UT-turar gjennom heile året.</p>

Skodje vil	Slik gjer vi det	Kvar har vi gjort?
<p>Skodje vil ha eit aktivt eigarskap i kommunale/interkommunale selskap og samarbeid.</p>	<ul style="list-style-type: none"> <li>➤ Utarbeide eigarskapsmelding/ eigarskapsstrategi i samarbeid med dei andre kommunane i nye Ålesund kommune</li> </ul>	<p>I samband med kommunesamanslåinga har ein gått gjennom og kartlagt alt eigarskap i kommunen og er i prosess med å sjå på korleis dette bør organiserast i ny kommune.</p>
<p>Skodje vil ha eit godt omdømme lokalt, regionalt og nasjonalt. Som attraktiv kommune vil Skodje oppfattast som aktiv, framtidretta, inkluderande og omsorgsfull.</p> <p>Kommunen skal vere eit attraktivt samfunn med eit inkluderande miljø som bidreg til å utvikle og rekruttere talent og høg kompetanse.</p>	<ul style="list-style-type: none"> <li>➤ Vere pådrivar for utvikling og «vi»-kjensle i regionen gjennom: <ul style="list-style-type: none"> <li>○ Arbeid med nye Ålesund</li> <li>○ Region Ålesund</li> <li>○ Regionrådet</li> </ul> </li> <li>➤ Formidling av kulturtilbod på nasjonalt og internasjonalt nivå, gjennom aktiv støtte til festivalar og andre arrangement, td Fjord Cadenza</li> </ul>	<p>Skodje kommune har hatt fokus på å vere open, aktiv og godt synleg i sosiale media. Ein deler informasjon og historier som viser dei gode sidene av kommunen. Vi lyttar til innspel og tek innbyggerane på alvor.</p> <p>Vi har oppretta ungdomsklubb som sosialt lågterskeltilbod.</p>
<p>Skodje vil vere eit knutepunkt for kommunikasjon i Møre og Romsdal og ha gode løysningar for kollektivtrafikk, infrastruktur og logistikk.</p>	<ul style="list-style-type: none"> <li>➤ Arbeide for styrking av Digerneset som kommunikasjonsknutepunkt</li> <li>➤ Gjennom tett samarbeid med utbyggjarar på Digernes sikre betre trafikkforhold for fotgjengarar og syklistar.</li> <li>➤ Arbeide for gode fasilitetar på Digernes som gjer det attraktivt å reise kollektivt (parkering, ventefasilitetar og effektive ruter til vidare knutepunkt som Moa, sjukehus, Campus, sentrum og flyplass)</li> <li>➤ Arbeide for Sunnmøre som felles bu- og arbeidsmarknadsregion gjennom gode kommunikasjonar, både Møreaksen/Ferjefri E39, eksportvegen E136 og Storfjordsambandet.</li> <li>➤ Arbeide for realisering av lyntog i fleirbrukskonsept til Møre og Romsdal, samt sikre areal til stasjon</li> </ul>	<p>I samband med Region Ålesund har ein dialog med Samferdselavdlinga i fylket om kollektivtilbod.</p> <p>Arbeidet med å få på plass ein samordna klima, areal og transportplan for Region Ålesund er vidareført i 2019.</p> <p>Det er eit tett samarbeid med utbyggjarar og andre interessenter for å sikre interessene til mjuke trafikantar.</p> <p>Vi har arbeidd systematisk for å sikre støtte for synet på beste traseval for E-39 og fremma argument for denne aksen.</p> <p>Utgreidd alternative lineføringar for ny veg Digernes – Storfjordsambandet, som del av kommuneplanarbeidet</p> <p>Skodje kommune er medlem i</p>

Skodje vil	Slik gjer vi det	Kvar har vi gjort?
	<p>og trase gjennom Skodje.</p> <ul style="list-style-type: none"> <li>➤ Styrke digital infrastruktur internt i kommunen, samt til og frå Skodje.</li> <li>➤ Kommunen skal støtte opp om utvikling av Ålesund lufthamn Vigra som flyplass for regionen.</li> <li>➤ Kommunen skal støtte opp om arbeidet for realisering av Storfjordsambandet.</li> <li>➤ Legge nullvisjonen til grunn for transportplanlegging og trafikktryggingsarbeidet.</li> <li>➤ Fokusere på korleis gåande skal kunne forflytte seg trygt og effektivt, også ved kryssing av køyrebane.</li> <li>➤ Legge til rette for at fleire skal kunne gå, sykle og ta bussen for å utføre daglege gjere mål.</li> <li>➤ Arbeide for sikker trafikkavvikling ved realisering av rundkøyring i Ellingsøykrysset på Stette og gang-, sykkelveg og kryssing av Fv 656 Vallekrysset, Jovikhaugen, med utgangspunkt i vedtekne reguleringsplanar.</li> <li>➤ Trafikktryggingsplanen skal rullerast i 2019, og brukast som aktivt verkemiddel og som føresetnad for statleg støtte til planlegging og gjennomføring av tiltak.</li> </ul>	<p>Lyntogforum M&amp;R. Det er vidare avklart moglege lineføringar for lyntog gjennom Skodje, som del av kommuneplanarbeidet</p> <p>Det er starta opp mål- og startegjarbeid i regi av Nye Ålesund kommune, der FN sine berekraftsmål ligg til grunn.</p> <p>Skodje kommune har gjennom arbeidet med nye Ålesund kommune fått inn midlar til utbygging av breiband også der det ikkje er kommersielt lønsamt.</p> <p>Det er vedteke ny trafikktryggingsplan i perioden.</p> <p>Det er under utbygging eit lyssettingsprosjekt på del av fv. 661/fv 107 på Stette. Arbeidet skal sluttførast innan 1. mai 2020.</p>
<p>Skodje vil at aktivitetane våre skal skje innanfor naturens bereevne, i eit reint og triveleg miljø og med god beredskap for klimaendringar og uønskte hendingar.</p> <p>Arbeide for reduserte klimagassutslepp lokalt gjennom energisparing og auka bruk av fornybar energi</p>	<ul style="list-style-type: none"> <li>➤ Utarbeid klima, areal og transportplan i samarbeid med region Ålesund, statens vegvesen og Møre og Romsdal fylkeskommune</li> <li>➤ Utarbeid ein innkjøpsstrategi i samarbeid med nye Ålesund som stiller krav til miljøvennlege og berekraftige løysingar. Gjeld også bilpark.</li> <li>➤ Synleggjere ei klimavennleg haldning gjennom faste aktivitetar:</li> </ul>	<p>Arbeidet med felles klima, areal, og transportplan er i gang. Planarbeidet vert styrt gjennom ein partnerskapsavtale og eit forpliktande samarbeid mellom Statens vegvesen, Møre og Romsdal fylkeskommune og kommunane i Region Ålesund.</p> <p>Kommunen har oppfordra innbyggjarane til deltaking i «Earth</p>

Skodje vil	Slik gjer vi det	Kvar har vi gjort?
<p>til oppvarming og transport. Bidra til miljømedvit og reine og ryddige nærmiljø der alle tek ansvar.</p> <p>Arbeide for redusert sårbarheit for klimaendringar og uønskte hendingar gjennom gode analyser og planlegging.</p>	<ul style="list-style-type: none"> <li>○ Delta på WWF sin årlege aksjon Earth Hour i mars, der vi slår av straumen i ein time og oppmodar innbyggjarar og næringsliv til å delta</li> <li>○ Delta på HoldNorgeRent sin årlege strandryddeaksjon. (landsomfattande miljøaksjon der vi ryddar alle våre stender for plast og søppel)</li> </ul> <ul style="list-style-type: none"> <li>➤ Revidere og harmonisere lokalt beredskapsplanverk generelt, og opp mot planane som no er utarbeida i samarbeid med andre kommunar knytt til fjellskred spesielt.</li> <li>➤ Stadutviklinga skal bidra til eit reinare miljø og ta vare på viktige naturkvaliteter. Biologisk mangfald og vassdrag skal ivaretakast i all planlegging.</li> </ul>	<p>hour».</p> <p>Skodje kommune er aktiv og innbyggjarane har vore engasjert i Strandryddedagane.</p> <p>Det er utarbeidd Heilskapleg ROS – analyse og øvrig beredskapsplanverk er oppdatert.</p> <p>Kommunen har eit kontinuerleg fokus på ENØK – tiltak.</p>
<p>Skodje vil ha bustader for alle i gode buområde og at butilhøva skal fremje velferd og samfunnsdeltaking.</p>	<ul style="list-style-type: none"> <li>➤ Skodje kommune skal søke om deltaking i prosjekt for tettstadutvikling i regi av fylkeskommunen</li> <li>➤ Sikre at utvikling av nye bustadfelt som legg til rette for god utnytting av eksisterande infrastruktur, herunder veg- og vass- og avlaupsnett samt aukar kollektivandel gjennom fortetting i eksisterande tettstadar.</li> <li>➤ Kommunen skal gjennomføre analyser av barnehage- og skulekapaistet, samt andre velferdstenester før utbygging av bustadområde.</li> <li>➤ Følgje opp planarbeid for trafikkisikring ved skule og barnehage</li> <li>➤ Gjennom planarbeid sikre variasjon i type bustadar tilpassa ulike husstandstypar.</li> <li>➤ Ha fokus på mjuke trafikantar og vurdere rekkefølgekrav ved etablering av bustader i område der det i dag ikkje er trygg kryssing av veg for å få tilgjenge til viktige daglege funksjonar.</li> </ul>	<p>Kommunen samarbeider, gjennom plan- og byggesakshandsaminga, med private aktørar om tilrettelegging av gode bu- og oppvekstområder i samsvar med overordna plan.</p> <p>Legg til rette for gode bu- og oppvekstmiljø, og eit differensiert bustadtilbod.</p> <p>Det har vore utarbeidd stadanalyse og moglegheitsstudiar knytt til kommuneplanarbeidet.</p> <p>Det er gjennomført analyse av skulekapasitet ved grunnskulen</p> <p>Det er vedteke reguleringsplan for trafikkavviklinga ved skuleområdet i Skodje sentrum</p> <p>Det er vedteke reguleringsplan for ny gang- og sykkelveg frå Skodje kyrkje til Olmanngerdet</p>

## Aktuell statistikk og indikatorar for satsingsområdet

Tilgangen til arbeidsmarknaden i Ålesund og omlandet gjer Skodje attraktiv som bustadkommune. Vi har i mange år vore ein kommune i sterkt vekst, men veksten har avtteke noko dei siste åra.

I januar 2019 var folketalet i Skodje 4 764, det er ei endring på 84 personar (1,8 prosent) frå året før. Det siste tiåret har folketalet i kommunen auka med 863 personar, som er ei endring på 22,1 prosent. Av dei 35 kommunane i fylket kjem kommunen på 2. plass i befolkningsutvikling i perioden. (jf. Møre og Romsdal fylkeskommune sin kommunestatistikk frå november 2019)

Innbyggjarane i Skodje sitt pendlarmønster definerer oss som integrerte i Ålesund. Ålesund kommune er ein naturleg del av våre innbyggjarar sin kvardagsregion.

Skodje kommune har tradisjonelt vore bukommune med høg utpendling. Utviklinga no syner likevel at vi hatt ei god utvikling av nye arbeidsplassar innafør kommunegrensene og vi ser at stadig fleire pendlar inn til Skodje kommune.

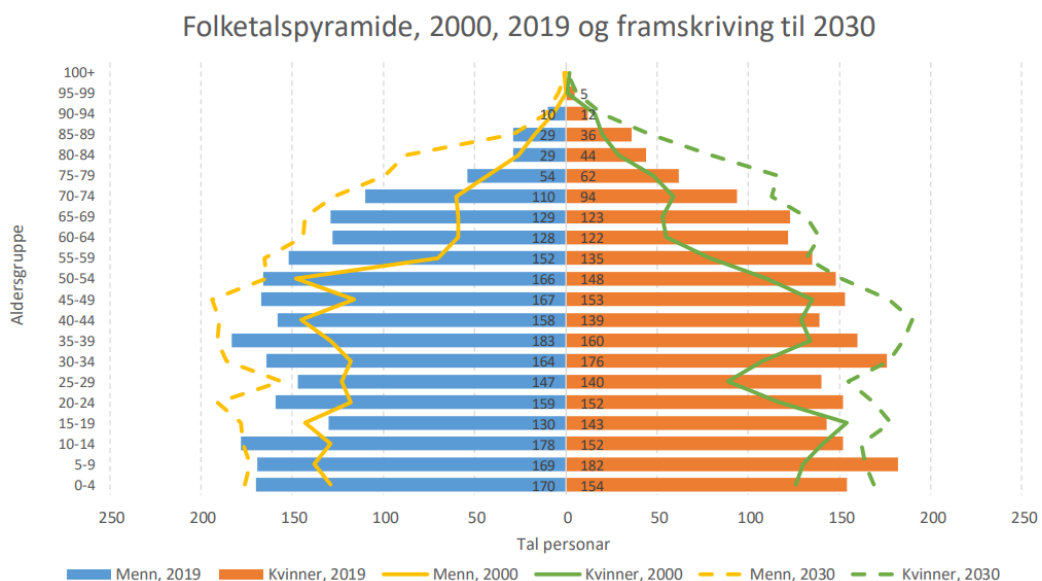
Folketalsutviklinga i Møre og Romsdal er sterkt knytt til utviklinga i arbeidsmarknaden. Den sterke folketalesauka som fylket har opplevd har vore eit resultat av arbeidsinnvandring, samstundes som vi i liten grad ser tilflytting til stader som ikkje har hatt eit arbeidsmarknad med god utvikling. I Skodje var det i alt 1 763 sysselsette som hadde arbeidsstaden sin i 2018. Endringa i perioden 2008 til 2018 var på 50,2 prosent. Det er den 1 sterkaste utviklinga av dei 35 kommunane i fylket.

Skodje kommune har ein større andel born og unge, og ein mindre andel vaksne over 67 år, sett i høve fylket og resten av landet. Ei ung befolkning medfører press på det offentlege tenestetilbodet som barnehage, skule, helsestasjon m.m, i tillegg til arealbruken, offentlig infrastruktur og samferdsel.

Bustadbygginga i Skodje har over fleire over vore jamt høg. Talet varierer litt frå år til år og går som regel i takt med nye tomtefelt som vert lagt ut.

Skodje kommune kjem godt ut, samanlikna med dei andre kommunane i fylket, om ein ser på andelen kvinner blant dei unge vaksne i kommunen.

**Fig. 6: Folketalsvekst 2000-2019-2030**

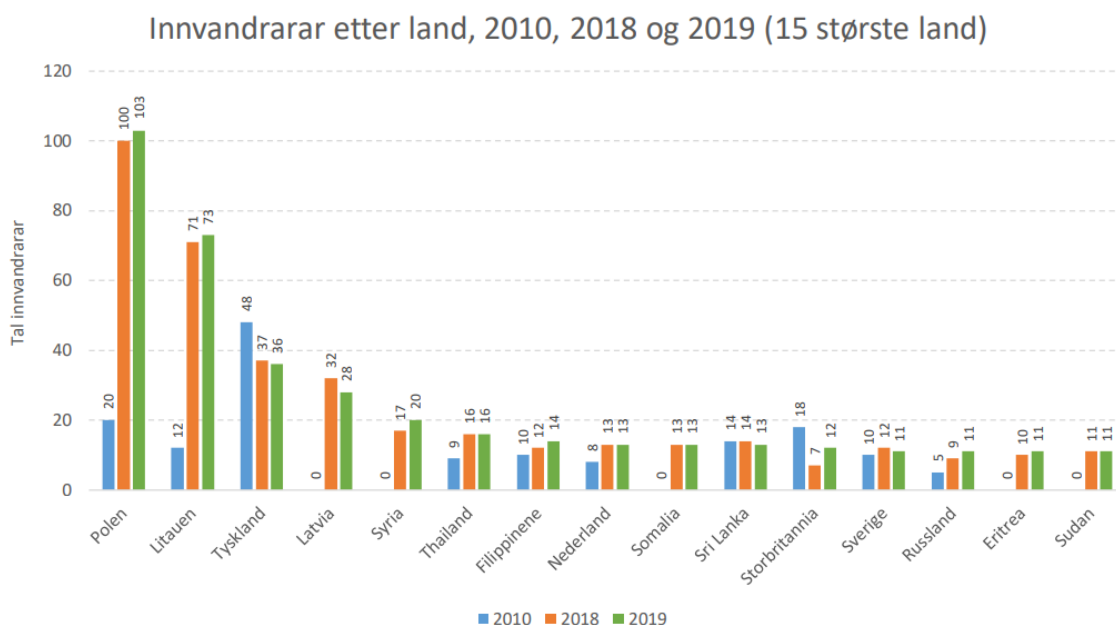


Utdanningsnivået i Skodje kommune har stige dei seinare åra. Den nasjonale utviklinga er at stadig fleire tek høgare og lengre utdanningar, og kvinner i særleg grad. Utdanningsnivået i befolkninga viser kor mange som har kva som deira høgaste fullførte utdanning. På landsbasis (2018) har 25,8 prosent av befolkninga grunnskole som høgaste utdanning, 40,1 prosent har vidaregåande skule eller fagskule, 24,1

prosent kort høgare utdanning (inntil 4 år) og 10,0 prosent har lang høgare utdanning (4 år eller meir). I Skodje er fordelinga 26,9 prosent med grunnskole, 45,0 prosent med vidaregåande skule eller fagskule, 23,3 prosent med kort høgare utdanning og 4,8 prosent med lang høgare utdanning.

Under finner du fleire aktuelle tal knytt til befolkningsvekst, alderssamansetning, pendlarmønster, arbeidsledigheit og befolkningsendring, fakta og utvikling. [For meir statistikk, følg lenka til artikkel om fylkesstatistikken 2019.](#)

**Fig.7 : Utviklinga i talet på innvandrarak i Skodje kommune fram til 2019 (utvalgte land)**



### 2.3.2 Satsingsområde – Barn og ungdom, folkehelse og frivillighet

#### Mål:

Skodje kommune skal vere ein pådrivar for at barn og unge skal ha eit trygt, sunt og inkluderande oppvekstmiljø som gjev dei høve til å oppleve meistring og utvikle den einskilde sine evner og interesser.

Skodje kommune skal vere ein pådrivar i folkehelsearbeidet, og legg til rette for at innbyggjarane kan meistre eigne liv, ta ansvar for eiga helse, kjenne seg trygge, inkluderte og verdsette i lokalsamfunnet.

Skodje kommune skal vere ein medspelar og tilretteleggjar for frivillig arbeid og eit breitt kulturtilbod, og vil arbeide for at frivillige lag og organisasjonar skal vere berekraftige og offensive aktørar i sine lokalsamfunn og nå breitt ut til befolkninga.

Skodje vil	Slik gjer vi det	Kvar har vi gjort?
Skodje vil vere eit ope, tilgjengeleg og inkluderande samfunn der vi tek vare på kvarandre og har dei beste oppvekstvilkåra for born og unge	<ul style="list-style-type: none"> <li>➤ Arbeide for møteplassar og aktiviteter som samlar innbyggjarane og skaper tilhøyrse og fellesskap i eit mangfaldig Skodje.</li> <li>➤ Arbeide for eit universelt utforma Skodje og sikre gode tilbod til barn og unge med nedsatt fysisk eller psykisk funksjonsevne.</li> <li>➤ Støtte og bidra til gode vilkår for frivillig innsats, lag og foreiningar.</li> <li>➤ Legge til rette for trygge buområde med god trafikktryggleik og nærleik til viktige daglege funksjonar.</li> <li>➤ Legge til rette for eit heilskapleg og målretta introduksjonsprogram for flyktningar, som kan vere med å sikre at flyktningane kjem seg i utdanning og arbeid.</li> <li>➤ Tette samarbeid mellom NAV stat og NAV kommune kring aktivitetsplikt for sosialhjelpsmottakarar, samt god overgang frå introduksjonsprogram til arbeid for flyktningar</li> </ul>	<p>Ungdomsklubben er eit tilbod som har ope 4 kveldar i veka gjennom heile skuleåret.</p> <p>Alle prosjekt kommunen er involvert i skal ha fokus på universiell utforming</p> <p>Kommunen har status som frivilligsentral.</p> <p>Vi tek imot praktikantar og studentar. I tillegg har vi lagt til rette for fleire språk- og arbeidspraksisplassar knytt til flyktningar</p> <p>Vi deltek i felles satsing på inkluderande barnehage og skulemiljø</p> <p>Set naudsynte krav til alle aktørar og utbyggerar i plan- og utbyggingssaker</p> <p>Gjennom den forsterka språkopplæringa (GNO) for elevar med flyktningbakgrunn, bidreg skulen til at elevane raskast mogleg greier å få læringsutbytte i skulen</p> <p>Stillinga knytt til arbeid med aktivitetsplikt for personar under 30 år som går på sosialhjelp, har bidrege med at nesten alle ungdommar no</p>

		<p>har ein aktivitet. Stillinga har også arbeida opp i mot flyktningar.</p> <p>Ådalen alle sitt nye uteområde med treningsapparat kom på plass.</p> <p>Fleire nærmiljøanlegg vart påbyrja og/eller ferdigstilt i 2019.</p> <p>Pilotforsøk med appen «NyBy» vart avslutta og evaluert av brukarar i Skodje og nye Ålesund kommune.</p>
<p>Involvere innbyggjarane i lokalsamfunnsutviklinga</p>	<ul style="list-style-type: none"> <li>➤ Ulike grupper skal høyrast og involverast i arealplansaker gjennom barnerepresentantordninga og dei kommunale råda. Kommunen bør nytte t.d. Barnetråkk og utvida medverknadsopplegg i større saker.</li> <li>➤ Lokaldemokratiet skal vere eit viktig tema i elevrådsarbeidet ved skulane. Gjennom praktisk erfaring skal elevane lære korleis dei deltek i lokaldemokratiske avgjerdsprosessar.</li> </ul>	<p>Det er lagt til rette for medverknad i samband med planer og prosjekt som vedkjem elevar, ungdomsråd, frivillige organisasjonar, innbyggjarar elles og tilsette</p> <p>Folkehelsekoordinator er kommunen sin barnerepresentant</p> <p>Tenestetilbod for menneske med demens vart utvikla og vidareført i 2019.</p>
<p>Våre <b>barnehagar</b> skal vere gode, trygge og utviklande arenaer for omsorg, leik og læring</p> <p>Skodje vil ha ein <b>grunnskule</b> som gir alle elevar best mogeleg utgangspunkt for vidare læring og arbeid</p>	<ul style="list-style-type: none"> <li>➤ Aktivt følgje og fremje Helsedirektoratet sin nasjonale retningslinjer for kost og fysisk aktivitet.</li> <li>➤ Sikre godt pedagogisk innhald og tilsette med barnehagefagleg kompetanse</li> <li>➤ Sikre gode overgangar mellom barnehage og skule</li> <li>➤ Påverke arbeidet kring mål og strategiar i tenestane i nye Ålesund til å omhandle livsmeistring for barn og unge samt innføring av ICDP</li> <li>➤ Sikre godt læringsmiljø og god kompetanse hos lærarane.</li> <li>➤ Skape ein mobbefri skule og oppvekst i Skodje gjennom samarbeid skule-heim, frivillege lag/organisasjonar og ved å vere MOT-kommune</li> <li>➤ Ta i bruk heilskapleg program frå barnehage til ungdomskule for førebygging av mobbing</li> <li>➤ Vidareføre prosjektet «Ringar i vatn» der visjonen er at "Barnehagane i Skodje skal bidra til å skape balanse i</li> </ul>	<p>Barnehagane har ulike prosjekt for å sikre kompetanseheving</p> <p>Det er utarbeidd heilskapleg plan for skuleområdet i sentrum, m.a. med tiltak for oppgradering av uteområdet, i nært samarbeid med brukarar, skulen og foreldregruppa.</p> <p>Arbeidet med nytt tilbygg til Skodje barneskule har starta opp i perioden.</p> <p>Det er starta opp eit utbyggingsprosjekt knytt til utvikling av uteområdet ved Skodje barnehage, og gjennomført forprosjekt knytt</p>



	<p>barn sitt liv." Prosjektet skal ta for seg både fysisk aktivitet, ernæring og psykisk helse.</p> <ul style="list-style-type: none"> <li>➤ Satse på tidleg innsats for born med særskilde behov, god klasseleiing og tett dialog mellom skuleeigar og skuleleiing der arbeid kring dette er tema</li> <li>➤ Sikre at elevane får tilbod om symjeundervising.</li> </ul>	<p>til utviding av Valle barnehage.</p> <p>Gjennom samarbeid med «Mitt liv» og Forandringsfabrikken, har barn og unge har vorte utfordra til å vere meir deltakande i eiga barnevernsak</p> <p>Revitalisering av ICDP som allment helsefremmande og førebyggjande metode i omsorg for barn</p> <p>Tilby familieråd rundt barn i alle livssituasjonar</p> <p>Tverrfagleg førebyggjande arbeid (TTI) vert nytta aktivitet som eit lågterskeltilbod for barnehagar og familier med barn i førskulealder</p> <p>Vi deltek i satsinga «inkluderande barnehage- og skulemiljø»</p> <p>Vi held fram med arbeidet knytt til MOT</p> <p>Kommunepsykolog har arbeida tett opp i mot skolane saman med helsesøster og tverrfagleg team</p>
<p>Skodje vil kjenneteiknast av god folkehelse og aktivitetar som fremja helse for alle i eit førebyggjande perspektiv</p> <p>Skape god folkehelse og gode levekår for alle gjennom søkelys på lønsame, trygge og helsefremmande arbeidsmiljø.</p> <p>Folkehelsearbeid i Skodje kommune skal vere kunnskapsbasert.</p> <p>Alle skal kunne gå og sykle med</p>	<ul style="list-style-type: none"> <li>➤ Aktivt følgje og fremje Helsedirektoratet sin nasjonale retningslinjer for kost og fysisk aktivitet.</li> <li>➤ Prioritere nærmiljøanlegg for born og unge og vidareutvikle turløyper, ski- og lysløyper, badeplassar og friluftsområder som lavterskelarenaer for fysisk aktivitet.</li> <li>➤ Oppretting, opprusting og vedlikehald av kommunale leikeplassar/aktivitetsområde/badeplassar/-strender</li> <li>➤ Utvikle Svartløkområdet/ Solnørvasdraget til eit regionalt</li> </ul>	<p>Det er påbyrja og/eller ferdigstilt fleire nærmiljøanlegg i 2019. Dette er både fellesprosjekt i regi av lag og organisasjonar, grunneigarar og kommunen sine egne prosjekt. Av desse kan nemnast etablering av ballbinge Brusdal skule, ny turveg frå Valle til Glomset. Tursti Høgsætra – Svartevatnet, etablering av parkeringsplass ved Håhjem friluftsområde og utlegging av</p>

<p>låg risiko på veg til og frå daglege gjeremål og fritidsaktivitetar</p> <p>Vere tilretteleggar og støttespelar for etablering av utandørs møteplassar i alle grender:</p>	<p>friluftslivsområde i samarbeid med Sunnmøre Friluftsråd, berørte grunneigarar og kommunar.</p> <ul style="list-style-type: none"> <li>➤ Arbeide for at innbyggjarane får betre tilgang til fjell, sjø og vatn gjennom arealplanarbeidet. Tilkomst skal sikrast gjennom å ta vare på og merke snarveg og ved behov etablere nye tilkomstar.</li> <li>➤ Prioritere gåande og syklande i utbyggingar, samt arbeide for trinnvis utbygging av samanhengande sykkelstiar rundt Skodjevika og mellom bygdelaga.</li> <li>➤ Prioritere trygg gang- og sykkelveg til alle skular.</li> <li>➤ Stille krav i kommune- og reguleringsplanar om utgreiing og etablering av gang- og sykkelveg</li> <li>➤ Samarbeide med frivillige lag og foreiningar om aktivitetar som fremmer folkehelse.</li> <li>➤ Opparbeiding og skilting av turstiar, nærmiljøanlegg og leikeplassar</li> <li>➤ Informasjon om god folkehelse : <ul style="list-style-type: none"> <li>○ på nettsider/aviser</li> <li>○ elevar i skulen</li> <li>○ til foreldre i skule og barnehage (fellesmøte)</li> </ul> </li> <li>➤ Alle einingar skal ha folkehelse som tema i minst eitt personalmøte pr år.</li> <li>➤ Utbygging av aktivitetsområde ved ungdomsskulen</li> <li>➤ Planlegge symjebasseng i området ved barne- og ungdomsskulen</li> <li>➤ for at innbyggjarar skal ha høve til lære seg grunnleggjande symjeferdigheiter</li> <li>➤ Kommunen skal sikre ålment tilgang til strandsona ved å avgrense utbygging som hindrar tilgang og som privatiserer strandsona.</li> <li>➤ Det skal sikrast/etablerast veg og utfartsparkering til nokre sentrale utfartsområder.</li> <li>➤ Gjere sunne val lettare og sikre gode høve for fysisk aktivitet uavhengig av økonomi.</li> </ul>	<p>flytebrygge ved Skodje Dampskipskai</p> <p>Badeplassen på Fylling er rusta opp i samband med prosjekt krisevassforsyning</p> <p>Oppgradering av lysløype i Skodje sentrum er ferdigstilt.</p> <p>Prosjekt opning av Ådalselva inkl. tursti er fullført i perioden.</p> <p>Fokus på «Fordeldre i Norge», der barnevern, flykntingenesta(EIK), Rus og psykiatriteam(ROP) og helstasjonen involverast direkte i introduksjonsprogrammet for flykntingar</p> <p>Stikk-ut turane har stor suksess</p> <p>Vi gjev frivillige lag tilgang til <i>Tilskotsportalen</i> og følgjer opp førespurnadar med hjelp og støtte</p>
<p>Skodje vil ha gode og effektive helse- og omsorgstenester av høg kvalitet og med rett nivå og omfang på institusjonsplassar og omsorgsbustader</p> <p>Legge til rette for at dei eldre kan meistre eige liv, kjenne seg trygge, inkludert, verdsett og som ressurs i lokalmiljøet.</p>	<ul style="list-style-type: none"> <li>➤ Vi bygg fleire bustader med heildøgnsbemanning og møter veksten i omsorg i første omgang ved å auke kapasiteten i heimetenestene og dagaktivitetstilboda</li> <li>➤ Satsing på velferdsteknologi – Gir tryggleik, meistring og mobilitet.</li> <li>➤ Gjennomføre prosjekt: «kvardagsrehabilitering og velferdsteknologi inn i framtida»</li> <li>➤ Rehabilitering og rehabilitering skal vere</li> </ul>	<p>I 2019 sto de døgnbemanna omsorgsbustadane i Ådalen allé ferdig.</p> <p>Rus og psykiatriteam (ROP) er etablert og kommunepsykolog tilsett.</p> <p>Vi nyttar velferdsteknologi der dette er formålstenleg</p> <p>Dagttilbod for demente er</p>

<p>Redusere sosiale- og helsemessige konsekvensar av rusmisbruk</p> <p>Fremje heilskapstenking i haldningsskapande og førebyggjande arbeid</p> <p>Utvikle vidare tverrfagleg samarbeid innan rusomsorg</p> <p>Sikre ansvarleg og føreseieleg alkoholpolitisk praksis</p>	<p>sentralt i tenestetilbodet.</p> <ul style="list-style-type: none"> <li>➤ Rusfrie arenaer rundt barn og ungdom.</li> <li>➤ Oversikt over ungdomane sine rusvanar og trivsel</li> <li>➤ Vaksne som er bevisste sitt ansvar som rollemodellar</li> <li>➤ Ei tydeleg og synleg haldning til rus i arbeidslivet</li> </ul>	<p>etablert.</p> <p>Prosjekt kvardagsrehabilitering er vidareført, med mange positive ringverknader.</p>
<p>Skodje vil ha eit mangfaldig og aktivt idretts- og kulturliv med kulturuttrykk gjennom heile året i heile kommunen.</p> <p>Frivillege lag og organisasjonar skal vere aktive aktørar i sine lokalsamfunn.</p>	<ul style="list-style-type: none"> <li>➤ Påverke arbeidet i bygginga av nye Ålesund til å ta vare på og vidareutvikle våre gode kultur- og idrettsarenaer og møteplassar, og å vidareutvikle biblioteket til ein uavhengig møteplass og ein arena for offentleg samtale og debatt.</li> <li>➤ Føre oversikt og ta vare på våre kulturminne, kulturmiljø og kulturlandskap frå vår historie gjennom kulturminneplanen.</li> <li>➤ Arbeide for at nye Ålesund skal stille kommunale bygg gratis til disposisjon</li> <li>➤ Etablere digital løysing gjennom nye Ålesund der ulike instansar kan kan melde ønske/behov for frivillig hjelp/innsats, og der frivillege kan melde tilbake kva ein vil stille opp på.</li> <li>➤ Oppgåveutval for frivilligheit: Utvalet bør møtest jamnleg også i 2019, og referansegruppa må trekkast med. Det bør også inviterast til minst eitt folkemøtet der samskaping mellom kommune og frivilligheit for gode lokalsamfunn står på agendaen</li> <li>➤ Frivillegsentral – drift og utvikling: Utviklingspotensialet er m.a. endå klarare å fortelje kva kommunen kan bidra med som tilretteleggar.</li> <li>➤ Arbeide for at nye Ålesund kommune skal få til samarbeidsavtalar med frivillige om å inkludere og tilrettelegge aktivitet for utsette grupper; sårbare barn og unge, funksjonshemma, flykningar, eldre, folk med psykiske vanskar og/eller rusproblem.</li> <li>➤ Kommunen skal informere lag og organisasjonar om tilskot og yte hjelp i søknadsskriving</li> </ul>	<p>Biblioteka vert nytta aktivt av barnehagane og skulane</p> <p>Tema kulturminne er omhandla i kommuneplanarbeidet, og viktige område/minne er hensyntatt med omsynssone og bestemmelsar.</p> <p>Tett samarbeid med frivillege lag og organisasjonar i ulike saker og rundt fleire arrangement</p>

### **Aktuell statistikk og indikatorar for satsingsområdet**

Målet med folkehelsearbeidet er fleire leveår med god helse for den einskilde, og reduserte sosiale helseforskjellar i befolkninga. Det viktigaste arbeidet med folkehelse skjer i lokalsamfunna der vi lever våre liv. Det er der vi legg grunnlaget for helse. Vi må tenke breitt når vi skal arbeide med folkehelse. Mange sektorar og aktørar, offentlege og private, må arbeide saman.

Kommunen skal fremje folkehelse innan dei oppgåver og med dei virkemiddel kommunen har, herunder gjennom lokal utvikling og planlegging, forvaltning og tenesteyting.

Kommunen skal vidare medverke til at helsemessige omsyn blir ivaretatt av andre myndigheiter og verksemder. Medverknad skal skje til dømes gjennom råd, uttalar, samarbeid og deltaking i planlegginga. Kommunen skal legge til rette for samarbeid med frivillig sektor. Kommunar og fylkeskommunar skal til ein kvar tid ha oversikt over folkehelsa. Oversikta skal dokumenterast på ein hensiktsmessig måte, og som en del av den ordinære verksemda.

Folkehelseinstituttert utarbeider kvart år ein folkehelseprofil for kvar kommune. Dette er eit bidrag til kommunane sitt arbeid med å skaffe seg oversikt over helsetilstanden i befolkninga og faktorar som påverkar denne.

Tryggleik og trivsel i oppveksten er temaet for folkehelseprofilen 2019, og indikatorar og figurar tar utgangspunkt i dette temaet. I lenkja under finn du oversikt over nøkkeltal for Skodje kommune, samanlikna med landet.

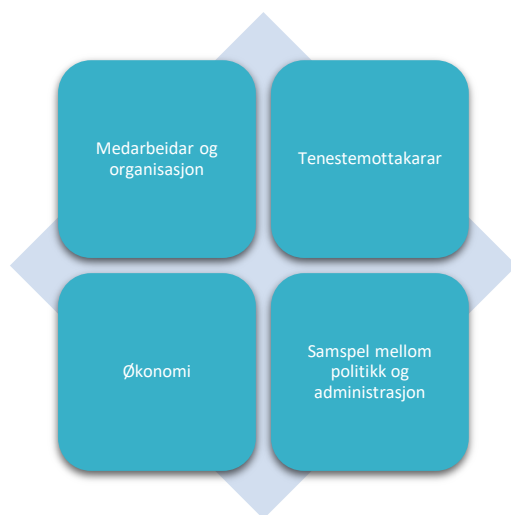
Folkehelseprofil for Skodje kommune 2019 finner de her;

<https://khp.fhi.no/PDFVindu.aspx?Nr=1529&sp=2&PDFAr=2019>

### 2.3.3 Satsingsområde – Kommuneorganisasjon

Satsingsområda under kommuneorganisasjon er delt inn i fire fokusområde.

**Fig. 8: Fire fokusområde under kommuneorganisasjonen**



**Mål:**

Skodje kommune skal ha ein berekraftig økonomi, støtte opp om god samfunnsutvikling, ha motiverte medarbeidarar og politikarar som arbeider saman mot felles mål, og leverer gode tenester innanfor gitte rammer. Organisasjonen skal ha god kompetanse i endrings- og innovasjonsleiing.

Skodje vil	Slik gjer vi det	Kvar har vi gjort?
<p>Medarbeider og organisasjon- Skodje kommune vil ha ei strategisk og klar leiing med visjon og mål som er kjende for dei tilsette.</p> <p>Skodje vil ha medarbeidarar som er motiverte og arbeider saman mot felles mål</p>	<ul style="list-style-type: none"> <li>➤ Klare signal frå rådmannen/rådmannen si leiargruppe om retning, lojalitet og rapportering i forhold til vedtekne mål</li> <li>➤ Klar og god arbeidsgjevarpolitikk som fremjar medverknad og dialog</li> <li>➤ Rett kompetanse på alle nivå</li> </ul>	<p>Vi har eit klart styringssystem frå Kommuneplan – handlingsdel på overordna nivå til handlingsdel på einingsnivå. Årsmeldinga nyttast til å evaluere handlingsdelen</p> <p>Overordna HMS-plan hadde fokus på endring og omstilling. Bedriftshelsetenesta hadde fleire kurs for tilsette om det å stå i endring.</p>

Skodje vil	Slik gjer vi det	Kvar har vi gjort?
		<p>HMS-plan og kompetanseplan vert utarbeida på kvar eining</p> <p>Vi nådde ikkje heilt målet om eit gjennomsnittleg sjukefråver tilsvarende i 2017 på 7,5 %. I 2019 var det samla sjukefråveret på 8,2 %.</p> <p>I arbeidsgivarstrategien for Skodje kommune har ein fire konkrete satsingsområde fram til 2020; samskaping, rekruttering, kompetanseutvikling og innbyggjarfokus. Desse satsingsområda skal hjelpe oss å nå målet med motiverte medarbeidarar og politikar som arbeidar saman mot felles mål.</p>

### Aktuell statistikk og indikatorar for satsingsområdet

**Fig. 9: Tal tilsette og årsverk 2017-2019**

Arbeidsplass	2017		2018		2019	
	Årsverk	Tilsette	Årsverk	Tilsette	Årsverk	Tilsette
Rådmann	2,8	3	3,5	4	2,8	4
Sentraladministrasjon (stab-støtte og økonomi)	8,3	9	8,8	9	9	9
Koordinerende eining	4	5	4,6	5	4,6	6
Kultur	3,47	4	4,6	7	4,42	7
Prosjekt / tillitsvalde	0,62	1	1,15	4	1,96	4
Eining for integrering og kvalifisering	2	2	2	2	2	2
Skodje ungdomsskule	21,27	26	21,3	25	22,19	28
Skodje barneskule	33,42	41	36	43	42,31	58
Valle skule	15,34	20	15	17	18,12	24
Skodje kommunale barnehage	17,6	21	16	16	16	13
Stette barnehage	8,9	9	8	8	11,4	11
Valle barnehage	12	13	11,8	12	12,9	14
Prestemarka barnehage	20,8	22	27	27	20,55	15
Helsesenter	12,91	19	14,4	18	14,93	20
Nav Storfjorden - til fordelin	6	6	5	5	4,5	5
Storfjorden barnevern	11,4	13	11,6	14	12,4	14
Heimebasert omsorg HBO	24,67	41	26,5	45	30,84	54
Skodje sjukeheim SOMS	30,83	54	33,6	54	30,19	49
Prestemarka Dagsenter	15,89	24	24,5	35	17,33	31
Butilbod Funksjonshemma	42,7	74	43	66	43,4	59
Teknisk avdeling	13,4	26	15,3	27	14,33	28
<b>TOTALT</b>	<b>308,32</b>	<b>433</b>	<b>333,65</b>	<b>443</b>	<b>336,17</b>	<b>455</b>

Skodje kommune har i 2019 hatt ei auke i talet på årsverk. Dette skuldast i hovudsak auka behov knytt til enkeltelevar i skulane. Fleire av dei mindre einingane har vald å ikkje erstatte tilsette som har sagt opp, men har avventa - og delvis starta - ei samordning ved overgang til ny kommune.

**Fig. 10: Samla sjukefråver 2017 – 2019**

År	Korttid	Langtid	Samla
2017	2,1	6,3	7,5
2018	2,6	6,2	8,8
2019	1,8	6,4	8,2

Skodje kommune er ein IA-verksemd, med ei målsetting om auka nærvær og systematisk førebygging og tilrettelegging. Det totale sjukefråveret gikk gradvis ned i perioden frå 2015 til 2017, auka i 2018, men gikk ned igjen i 2019 til 8,2 %. Skodje kommune ligg under landsgjennomsnittet for det totale sjukefråveret i kommunane, som var 9,56 % ved siste måling (3.kvartal i 2019).

Tiltak for å nå målet om auka nærver i 2019 var mellom anna å tilby kurs for tilsette om det å stå i omstilling og endring.

Stamina Helse AS er kommunen sin leverandør av bedriftshelsetenester og bidreg i det systematiske HMS-arbeidet og elles ved behov i einingane.

#### **Likestillingslova § 1a tredje ledd:**

*”Virksomheter som i lov er pålagt å utarbeide årsberetning, skal i årsberetningen redegjøre for den faktiske tilstanden når det gjelder likestilling i virksomheten. Det skal også redegjøres for tiltak som er iverksatt og tiltak som planlegges iverksatt for å fremme likestilling og for å forhindre forskjellsbehandling i strid med denne loven”.*

Det har ikkje vore endringar i fordelinga mellom kjønna i leiargruppa i 2019.

Kommunen sitt arbeid knytt til overordna lovparagraf:

- Personalpolitiske spørsmål skal vurderast i eit kjønnsperspektiv
- Ein skal kunne avdekkje om verksemda oppfyller lovkrav, peike på problem og ta opp problemstillingar som bør visast merksemd
- Ein skal kunne gir råd som kan fremje likestilling.

Det skal i denne samanhengen leggest fram:

- Ei systematisk framstilling av tilhøva som er relevante for å vurdere graden av likestilling mellom kvinner og menn
- Ei opplysning om igangsette og planlagde tiltak
- I talet årsverk er fordelinga mellom kvinner og menn slik at stordelen av deltidsstillingar fell på kvinner
- På rådmannsnivå er det 3 kvinner og 4 menn

- På einingsleiarnivå er det 5 kvinner og 6 menn
- På mellomleiarnivå er det 8 kvinner og 6 menn
- På lågare nivå (konsulent og sekretær) er det stor overvekt av kvinner
- Lønnsmessig er det varierende skilnad på kvinner og menn innan dei respektive nivåa. På nokre nivå har kvinner i gjennomsnitt høgare løn enn menn, mens det for andre grupper er motsatt. Lønnskilnaden mellom kvinner og menn er blitt lågare det siste året.
- Ein opplever også i kommunen at det tradisjonelle kjønnsrollemønsteret går att:
  - Kvinner er overrepresenterte innan dei fleste tenestoområda i kommunen
  - Menn er overrepresenterte i tekniske stillingar

Ved rekruttering til stillingar opplever ein også ei tradisjonell søking. Kommunen har ikkje under elles like tilhøve valt kvinner ut frå eit likestillingsmessig omsyn.

Frå arbeidsgivarhald har ein prøvd å oppfylle likestillingsmessige omsyn så langt ein rår over dette. Når det gjeld lønn har ein prøvd å tilby like lønn for kvinner og menn på likt nivå.

Kommunen har ikkje i år 2019 sett i verk tiltak som ikkje var sett i verk i 2018.

Skodje vil	Slik gjer vi det	Kvar har vi gjort?
Tenestemottakarar- Skodje kommune vil sikre at innbyggjarane får gode tenester med fokus på kvalitet og service tilpassa kommunene sine økonomiske rammevilkår	<ul style="list-style-type: none"> <li>➤ God informasjon til brukarane om kommunen sine tilbod (tenestekomtalar)- herunder naudsynt effektivisering av tenestetilbodet</li> <li>➤ Konsentrere drifta om kommunen si kjerneverksemd</li> <li>➤ Utvikle kommunen som heilskapleg serviceorganisasjon</li> <li>➤ Involvere tenestemottakarane i utviklinga av tenestene gjennom samskapingsmetodar som fremjer innovasjon</li> </ul>	<p>Det er lagt til rette for kompetanseheving både på individuelt nivå og gruppenivå også i 2019, og mange tilsette har medverka i utviklinga av ny kommune.</p> <p>Kommunen har teke i bruk ulike metodar for samskaping.</p> <p>Facebooksida «Det skjer i Skodje» er vidareført.</p>

### **Etisk standard**

Etikken sitt formål er å stille spørsmål om korleis vi bør handle i gitte situasjonar. Det vart i prosjektperioden utarbeida ei etisk standard for nye Ålesund kommune og representantar frå alle dei fem kommunane deltok i dette arbeidet. Etisk standard vart vedteke i Fellesnemnda hausten 2018 og i kommunestyret 12.12.2019. Dokumentet finner ein her;

<https://alesund.kommune.no/f/p1/i4ed05eab-b372-403b-901c-cda2c4429d3e/etisk-standard-for-tilsette-og-folkevalde.pdf>

Openheit og refleksjon skal prege kommuneorganisasjonen og danne grunnlaget for tillit mellom tilsette, politikar og innbyggjarar. Etisk standard skal bidra til etisk forsvarleg åtferd, og må sjåast i



samanheng med kommunen sin visjon og verdiar. Å halde ein høg etisk standard krev mellom anna at vi reflekterer over på kva grunnlag vi tek avgjerder, at vi er open, kommuniserer godt og har respekt for kvarandre. Eit godt grunnlag for høg etisk standard er å ha takhøgde til å ta opp kritikkverdige forhold. I Skodje kommune har vi også i 2019 nytta Kommuneforlaget sitt avvikssystem. Avvik som gjeld dei tilsette si helse, miljø og sikkerhet (HMS) har vore rapportert og drøfta jamleg i Arbeidsmiljøutvalet.

Utover dette kan både tilsyn og møteplassar som legg til rette for dialog om tenestekvalitet (t.d Samarbeidsutval) seiast å vere tiltak for å halde ei høg etisk standard.

Tilsyn er til for å sikre at kommunen yter tenester etter gjeldande lovkrav. Det er ulike mål med tilsyna, til dømes innan system og/eller tenesteyting. Tilsyna kan vere meldte og ikkje-meldte.

I 2019 var det gjennomført i alt 23 branntilsyn etter lov om brann, eksplosjon og ulykker § 13. «§ 13 bygg» er ei samlenemning for særskilte bygg brannvesenet anser for høynet risiko eller konsekvens ved brann. Dette gjeld både kommunale og private.

Utover branntilsyn var der ingen tilsyn i Skodje kommune i 2019.

**Fig. 11: Klager på enkeltvedtak i 2019**

Eining	Tal klager	Område og lovheimel	Resultat
NAV Storfjorden	6	Lov om sosiale tenester i NAV §§ 18 og 19	Kommunen fekk medhald i 5 av klagene 1 av klagene er framleis til behandling av Fylkesmannen
Koordinerande Eining	1	HOL§3-2b	Kommunen fekk medhald
Skodje barneskule	1	Opplæringslova §2-16	Kommunen fekk medhald
Stette friskule	1	Opplæringslova § 5-3	Klager fikk medhald.

Talet på klager, området det vert påklaga og utfallet etter Fylkesmannen har handsama klaga er med å gje kommunen ei retning om vi yter tenester som er gode nok. I tillegg må ein ta omsyn til at det er personar som klagar, men likvel ikkje er nøgd.

Normal klagehandsaming etter forvaltningslova, er at kommunen fatta enkeltvedtak som går til brukaren. Deretter kan brukaren klage på vedtaket og saka går tilbake til kommunen. Vel kommunen å oppretthalde vedtaket, går saka til rette klageinnstans, som regel fylkesmannen.

I 2019 var det til saman 9 klager. Dette er noko meir enn i 2018 då det til saman var 7 klager på enkeltvedtak.

Fig. 12: Samarbeidsutval (SAMU) i 2019

Eining	Tal på møte
Skodje barnehage	1
Prestemarka barnehage	1
Valle barnehage	1
Stette barnehage	1
Prestemarka bu- og dagtilbod	1
Skodje omsorgssenter	1
Barneskule	1
Ungdomsskule	4
<b>Sum</b>	<b>11</b>

Samarbeidsutvala (SAMU) er eit organ der valde representantar frå dei einskilde einingane får møte ansvarleg einingsleiar. Desse utvala er viktige for å få innspel, forankre og utvikle tiltak overfor brukarane. I 2019 var samarbeidsutvala samla til 11 møte.

	Slik gjer vi det	Kvar har vi gjort?
Økonomi- Overordna mål for all verksemd i kommunen er at ein skal gradvis jobbe mot ein netto driftsresultat på 2 %	<ul style="list-style-type: none"> <li>➤ God økonomistyring, rapportering og påliteleg sakshandsaming</li> <li>➤ Effektiv ressursbruk og tenestetilbod innan gitte økonomiske rammer</li> <li>➤ Gode system for resultatstyring i organisasjonen</li> </ul> <p>Økonomiske måltal skal vere som følgjer:</p> <ul style="list-style-type: none"> <li>➤ Ein skal jobbe mot eit netto driftsresultat på 0 % i 2019</li> <li>➤ Korrigert netto lånegjeld skal på sikt ikkje vere høgare enn 75 % av brutto driftsinntekter</li> <li>➤ Disposisjonsfondet skal minimum utgjere 6 % av brutto driftsinntekter</li> <li>➤ Investeringar skal som hovudregel ha ein andel eigenfinansiering</li> </ul>	

## Aktuell statistikk og indikatorar for satsingsområdet

Sjå kommunen sitt årsrekneskap i neste kapitel.

Skodje vil	Slik gjer vi det	Kvar har vi gjort?
<p>Politikk- Styrke lokaldemokratiet ved å etablere ein aktiv medverknadspolitikk.</p> <p>Auka kompetanse hos politikarane vil føre til meir profesjonalitet og mindre habilitetskonflikter.</p> <p>Politisk leiing skal ha føreseielege og gode arbeidsvilkår som sikrar breitt engasjement.</p>	<ul style="list-style-type: none"> <li>➤ Hovudregelen er opne møter, og at kommunestyremøta skal vere digitalt overførde.</li> <li>➤ Vi må finne organisasjonsformer for eit levande lokaldemokrati som bidreg til auka engasjement og deltaking frå innbyggjarane, både representantativt (val) og direkte (mellom val).</li> <li>➤ Aktiv medverknadspolitikk vil kunne kompensere for større avstand mellom innbyggjarar og politikarar/administrasjon ved endra kommunegrenser som følgje av kommunereforma.</li> </ul>	<p>Det vart utarbeida etiske retningslinjer for nye Ålesund kommune. Desse vart vedtekne av fellesnemnda hausten 2018.</p> <p>Alle politiske møter har vore opne. Kommunestyremøta har vore overført på kommune-TV (web)</p> <p>I 2018 har det vore gjennomført ulike medverknadmøter i samband med rullering av arealplan, samt i bygginga av nye Ålesund kommune.</p>
<p>Samspel politikk og administrasjon- Samhandling må basere seg på tillit og respekt mellom partane. Samhandling gir gode løysingar, effektivitet, kvalitet og ein utviklande organisasjon.</p>	<ul style="list-style-type: none"> <li>➤ Felles verdiar, føreseielege mål og strategiar, tydelege rammevilkår og styringsdokument</li> <li>➤ God forståing av politikarane sitt arbeidsgjeveransvar og ein heilskapleg leiarkultur</li> <li>➤ God samhandling mellom politikk, administrasjon og tillitsvalde</li> <li>➤ Godt samarbeid med innbyggjarane, næringsliv og frivillige lag og organisasjonar</li> <li>➤ Evne til utvikling og nyskaping med tanke på tenester og lokalsamfunn</li> <li>➤ Rolle- og forventningsavklaring og respekt for kvar andre sine roller</li> <li>➤ Arbeide vidare med mål og strategiar for heilskapleg styring med fokusområda: økonomi, samfunnsutvikling, tenestemottakarar, medarbeidarar og organisasjon</li> </ul>	<p>Det er utarbeida eitt- årig handlingsprogram knytt til kommuneplanen som sikrar føreseielege mål og strategiar</p> <p>Gjennom Skodje kommune sitt heilskaplege styringssystem sikrar ein medverknad frå politikarar, tillitsvalde og administrasjon i både å lage mål og evaluere resultat</p>

**Aktuell statistikk og indikatorar for satsingsområdet**

**Fig. 13: Politiske utval og møter**

Politisk utval	Tal møter i 2017	Tal møter i 2018	Tal møter i 2019
Kommunestyret	14	9	8
Formannskap	12	11	10
Det faste planutvalet	12	7	6
Elderådet	7	3	4
Rådet for menneske med nedsett funksjonsevne	5	4	3
Ungdomsrådet	14	15	6
Arbeidsmiljøutvalet	4	4	3
Administrasjonsutvalet	3	2	0
Kontrollutvalet	4	5	4

**Fig. 14: Politiske utval og saker**

Politisk utval	Tal saker i 2017	Tal saker i 2018	Tal saker i 2019
Kommunestyret	114	82	66
Formannskap	124	114	102
Det faste planutvalet	81	80	102
Elderådet	15	15	16
Rådet for menneske med nedsett funksjonsevne	18	21	11
Ungdomsrådet	21	22	5
Administrasjonsutvalet	10	6	0
Arbeidsmiljøutvalet	15	16	9
Kontrollutvalet	19	26	18

### 3. ÅRSREKNESKAP 2019

Fig. 15: Økonomiske oversikter Skjema 1A – drift

Regnskapsskjema 1A - drift	Regneskap 2019	Reg. budsjett 2019	Oppr.budsjett 2019	Regneskap i fjor 2018
Skatt på inntekt og formue	129 233 342	121 593 000	121 593 000	116 890 751
Ordinært rammetilskudd	142 848 383	146 670 000	146 030 000	144 968 654
Skatt på eiendom	8 845 305	9 263 315	8 863 315	8 655 267
Andre direkte eller indirekte skatter	-	-	-	-
Andre generelle statstilskudd	18 902 332	20 779 081	20 779 081	24 211 823
<b>Sum frie disponible inntekter</b>	<b>299 829 361</b>	<b>298 305 396</b>	<b>297 265 396</b>	<b>294 726 495</b>
Renteinntekter og utbytte	5 903 778	3 725 000	3 225 000	4 600 170
Gevinstfinansielle instrumenter (omløpsmidler)	-	-	-	-
Renteutg., provisjoner og andre fin.utg.	9 361 910	9 050 000	9 050 000	7 502 084
Tap finansielle instrumenter (omløpsmidler)	14 823	-	-	215 454
Avdrag på lån	14 243 300	14 900 000	15 300 000	13 300 598
<b>Netto finansinnt./utg.</b>	<b>- 17 716 255</b>	<b>- 20 225 000</b>	<b>- 21 125 000</b>	<b>- 16 417 966</b>
Til dekning av tidligere regnsk.m. merforbruk	-	-	-	-
Til ubundne avsetninger	7 273 832	10 590 099	-	12 780 615
Til bundne avsetninger	1 240 126	-	-	1 240 578
Bruk av tidligere regnsk.m. mindreforbruk	10 590 099	10 590 099	-	10 143 615
Bruk av ubundne avsetninger	1 660 000	1 660 000	500 000	-
Bruk av bundne avsetninger	5 302 163	1 554 000	1 554 000	2 719 954
<b>Netto avsetninger</b>	<b>9 038 303</b>	<b>3 214 000</b>	<b>2 054 000</b>	<b>- 1 157 623</b>
Overført til investeringsregnskapet	-	-	-	-
<b>Til fordeling drift</b>	<b>291 151 409</b>	<b>281 294 396</b>	<b>278 194 396</b>	<b>277 150 906</b>
Sum fordelt til drift (fra skjema 1B)	291 151 409	281 294 396	278 194 396	266 560 807
<b>Regnskapsmessig mindreforbruk</b>	<b>-</b>	<b>-</b>	<b>-</b>	<b>10 590 099</b>

Fig. 16: Økonomiske oversikter Skjema 1B – drift

	Rekneskap	Buds(end)	Budsjett	Rekneskap
	2019	2019	2019	2018
Sentraladministrasjonen og IT-drift	17 219 699	15 884 000	15 884 000	15 045 480
Politisk styring	3 270 616	3 800 000	3 800 000	3 286 798
Prosjekt	- 1 119 120	- 1 800 000	- 1 800 000	2 168 949
<b>Sum sentral leiing og politisk styring</b>	<b>19 371 195</b>	<b>17 884 000</b>	<b>17 884 000</b>	<b>20 501 227</b>
Skodje barneskule	25 289 875	24 886 000	23 886 000	22 752 471
Valle skule	11 973 225	11 415 000	10 915 000	11 229 666
Fellesutgifter grunnskule	11 544 579	8 551 000	7 451 000	9 827 328
Skodje ungdomsskule	16 793 551	16 966 000	16 466 000	15 587 379
<b>Sum skular</b>	<b>65 601 230</b>	<b>61 818 000</b>	<b>58 718 000</b>	<b>59 396 844</b>
Skodje kommunale barnehage	8 217 326	7 466 391	7 466 391	7 670 441
Stette barnehage	5 485 025	5 491 036	5 491 036	4 746 512
Valle barnehage	6 583 379	6 340 324	6 340 324	6 124 599
Prestemarka barnehage	10 988 665	12 017 249	12 017 249	11 052 006
Fellesutgifter barnehage	13 364 098	12 808 926	11 308 926	11 218 056
<b>Sum barnehagar</b>	<b>44 638 493</b>	<b>44 123 926</b>	<b>42 623 926</b>	<b>40 811 614</b>
Kultur	3 265 262	2 837 000	2 837 000	2 792 321
<b>Sum oppvekst og kultur</b>	<b>113 504 985</b>	<b>108 778 926</b>	<b>104 178 926</b>	<b>103 000 779</b>
Helsesenter	13 418 082	13 153 846	13 153 846	11 578 810
Skodje sjukeheim SOMS	25 244 661	25 538 659	25 538 659	23 630 802
Heimebasert omsorg HBO	22 136 093	22 224 495	23 224 495	19 633 871
Prestemarka Dagsenter	13 407 849	10 753 805	10 753 805	11 301 873
Butilbod Funksjonshemma	28 835 807	26 109 205	26 109 205	26 615 590
Koordinerande eining	5 403 676	5 685 000	5 685 000	5 313 615
<b>Sum helse og omsorg</b>	<b>108 446 168</b>	<b>103 465 010</b>	<b>104 465 010</b>	<b>98 074 561</b>
Fordeelte utgifter eigedomsdrift	11 974 968	9 831 211	9 831 211	10 288 421
Kommunal teknisk drift	10 528 893	8 710 768	8 710 768	8 975 848
Renovasjon	36 718	-	-	16 353
<b>Sum tekniske tenester</b>	<b>22 540 579</b>	<b>18 541 979</b>	<b>18 541 979</b>	<b>19 247 916</b>
Storfjorden barnevern - Skodje kommune	9 399 587	10 881 000	10 881 000	8 868 080
Eining for integrering og kvalifisering	5 182 643	7 213 000	8 013 000	8 795 943
Nav Storfjorden - Skodje	5 827 348	5 736 000	5 436 000	4 506 501
Nav flyktningar - Skodje	660 218	-	-	-
PPT	3 025 064	2 941 000	2 941 000	2 570 641
Religiøse formål	2 150 000	2 150 000	2 150 000	2 290 992
Landbrukskontor	576 865	609 000	609 000	469 879
<b>Sum interkommunale tenester</b>	<b>26 821 725</b>	<b>29 530 000</b>	<b>30 030 000</b>	<b>27 502 036</b>
<b>Sum alle einingar/bruk i tenesteproduksjon</b>	<b>290 684 652</b>	<b>278 199 915</b>	<b>275 099 915</b>	<b>268 326 519</b>
Motkonto avskrivning Kostra	- 2 482 619			- 2 336 641
Korreksjonsføring*	2 949 377	3 094 481	3 094 481	570 929
<b>Sum fordelt til drift</b>	<b>291 151 410</b>	<b>281 294 396</b>	<b>278 194 396</b>	<b>266 560 807</b>

Fig. 17: Økonomiske oversikter Skjema 2A – investering

	Rekneskap	Reg. budsjett	Oppr.budsjett	Rekneskap i fjor
<b>Reknekapsskjema 2A - investering</b>				
Investeringar i anleggsmidlar	76 823 575	96 455 000	118 805 000	91 675 089
Utlån og forskutteringar	14 491 187	8 138 600	6 000 000	3 804 718
Kjøp av aksjar og andelar	919 591	-	-	938 428
Avdrag på lån	2 453 356	2 300 000	2 300 000	2 269 986
Dekning av tidlegare års udekk	-	-	-	-
Avsetningar	1 023 150	49 530	-	966 485
<b>Årets finansieringsbehov</b>	<b>95 710 858</b>	<b>106 943 130</b>	<b>127 105 000</b>	<b>99 654 706</b>
Finansiert slik:				
Bruk av lånemidlar	8 447 770	13 385 000	35 735 000	66 975 606
Inntekter frå salg av anleggsmidler	7 593 470	-	-	49 530
Tilskot til investeringar	33 827 808	33 220 000	33 220 000	-
Kompensasjon for meirverdiavgift	13 001 706	21 650 000	21 650 000	15 504 201
Mottatte avdrag på utlån og refusjoner	5 245 445	3 500 000	3 500 000	1 578 225
Andre inntekter	-	-	-	-
<b>Sum ekstern finansiering</b>	<b>68 116 198</b>	<b>71 755 000</b>	<b>94 105 000</b>	<b>84 107 562</b>
Overført fra driftsrekneskapet	-	-	-	-
Bruk av tidlegare års udisponert	49 530	49 530	-	966 485
Bruk av avsetningar	35 138 600	35 138 600	33 000 000	14 630 189
<b>Sum finansiering</b>	<b>103 304 328</b>	<b>106 943 130</b>	<b>127 105 000</b>	<b>99 704 236</b>
<b>Udekk/udisponert</b>	<b>7 593 470</b>	<b>-</b>	<b>-</b>	<b>49 530</b>

Fig. 18: Økonomiske oversikter Skjema 2B – investering

Rekneskapsskjema 2B - investering		Rekneskap 2019	Buds(end) 2019	Budsjett 2019	Rekneskap 2018	
Prosjekt	1000	Investeringer IT	2 247 354	4 375 000	4 375 000	1 194 890
Prosjekt	1021	Pasientvarslingsanlegg SOMS	560 029	-	-	3 440 887
Prosjekt	1022	Kyrkjestove	-	-	-	250 000
Prosjekt	1023	Skodje kyrkje - forprosjekt	430 000	430 000	430 000	-
Prosjekt	1268	Enøk omsorgssenter	836 850	2 700 000	5 000 000	441 678
Prosjekt	1276	Forprosjekt utbygging av skular/skuleområde	-	-	-	50 469
Prosjekt	1277	Runnane omsorgsbustadar - byggje kostnader	22 260 155	26 800 000	24 000 000	63 338 417
Prosjekt	1278	Uteområde barnehagane	4 386 922	3 500 000	3 000 000	191 884
Prosjekt	1279	Skodje ungdomsskule utbygging forprosjekt	332 762	1 000 000	625 000	532 028
Prosjekt	1280	Skodje barne skule tilbygg	25 729 765	21 300 000	48 000 000	1 417 539
Prosjekt	1281	Kommunale bustadar	-	2 000 000	2 000 000	-
Prosjekt	1282	Nytt trafikksystem sentrumsskulane	115 778	2 000 000	5 000 000	383 654
Prosjekt	1283	Uteområde ungdomsskulen	554 480	500 000	4 000 000	1 416 730
Prosjekt	1284	Ungdomslokale Skodje kjøpesenter (investering)	298 881	-	-	1 260 986
Prosjekt	1285	Nærmiljøanlegg Engesetdalen	-	200 000	-	-
Prosjekt	1286	Oppgradering lysløype	4 307 659	3 000 000	3 000 000	-
Prosjekt	1287	Tilbygg Valle barnehage	1 266 353	1 900 000	625 000	-
Prosjekt	1288	Forprosjekt symjebasseng	-	500 000	2 000 000	-
Prosjekt	1289	Carport SOMS	380 275	1 500 000	1 500 000	-
Prosjekt	1333	Tilrettelegging kommunale bygg	1 659 073	4 500 000	1 875 000	1 548 404
Prosjekt	1404	Dekkelegging	318 455	-	-	3 210 577
Prosjekt	1412	Kartverk	-	250 000	250 000	-
Prosjekt	1426	Hovudplan kommunale vegar	-	3 500 000	1 250 000	-
Prosjekt	1429	Gangveg byggefelt Olmangjerdet-kyrkja	-	500 000	1 875 000	-
Prosjekt	1431	IKT Bygg og eigedom - investering	820 352	-	-	-
Prosjekt	1454	Hovudplan vassforsyning	86 580	50 000	50 000	51 255
Prosjekt	1473	Krisevassforsyning	19 937	50 000	50 000	1 039 337
Prosjekt	1474	Vassforsyning Ådalsvegen	-	-	-	3 485
Prosjekt	1475	Storsætra Byggetrinn 2	1 770 576	1 000 000	1 000 000	9 315 365
Prosjekt	1477	Høgdebasseng Lia	6 845 166	4 000 000	4 000 000	2 438 037
Prosjekt	1478	Gang-sykelsti Grindvik	-	1 875 000	1 875 000	-
Prosjekt	1479	Trykkøkningsstasjon Kallarhaugen	220 413	400 000	400 000	-
Prosjekt	1480	Håhjem næringsområde vassforsyning	527 391	1 000 000	1 000 000	-
Prosjekt	1481	Brannvatn skuleområde Skodje	20 801	1 000 000	1 000 000	-
Prosjekt	1519	Avløp Ådalsvegen	-	625 000	625 000	-
Prosjekt	1760	Sal/kjøp av tomter/bustadareal	-	-	-	100 000
Prosjekt	3100	Rådhus/Helsesenter	59 787	-	-	-
Prosjekt	3210	Sjukeheimen 1-6	-	-	-	49 469
Prosjekt	3322	Skodje barne skule	215 253	-	-	-
Prosjekt	5263	Bygdebokprosjekt	-	-	-	-
Prosjekt	5624	Ny brannbil 2019	552 530	6 000 000	-	-
<b>Sum investert i anleggsmiddel</b>			<b>76 823 575</b>	<b>96 455 000</b>	<b>118 805 000</b>	<b>91 675 089</b>



### 3.1 Om rekneskapen:

Kommunen fører rekneskapen sin etter eit finansielt orientert rekneskapssystem i tråd med forskrifter nedfelt i medhald av kommunelova. Kommunerekneskapen er arbeidskapitalorientert ettersom drifts- og investeringsrekneskapane viser all tilgang på og all bruk av midlar.

Arbeidskapitalen er lik differansen mellom omløpsmidlar og kortsiktig gjeld. Dette medfører at kommunerekneskapen seier noko om kommunen si evne til å dekke betalingsforpliktelsane på kort og lang sikt.

Eit underskot i ein kommunerekneskap fortel dermed at kommunen har fått ein ikkje tilsikta reduksjon i arbeidskapitalens kortsiktige del. Eit overskot dermed at kommunen har fått ein ikkje tilsikta auke i arbeidskapitalens kortsiktige del.

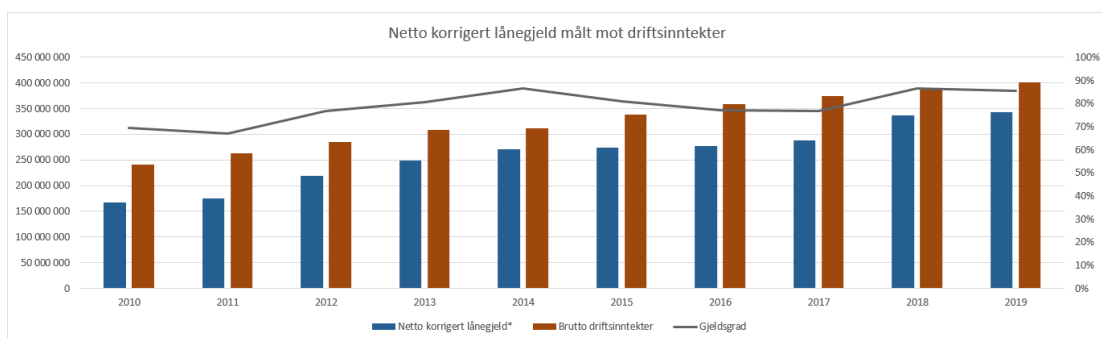
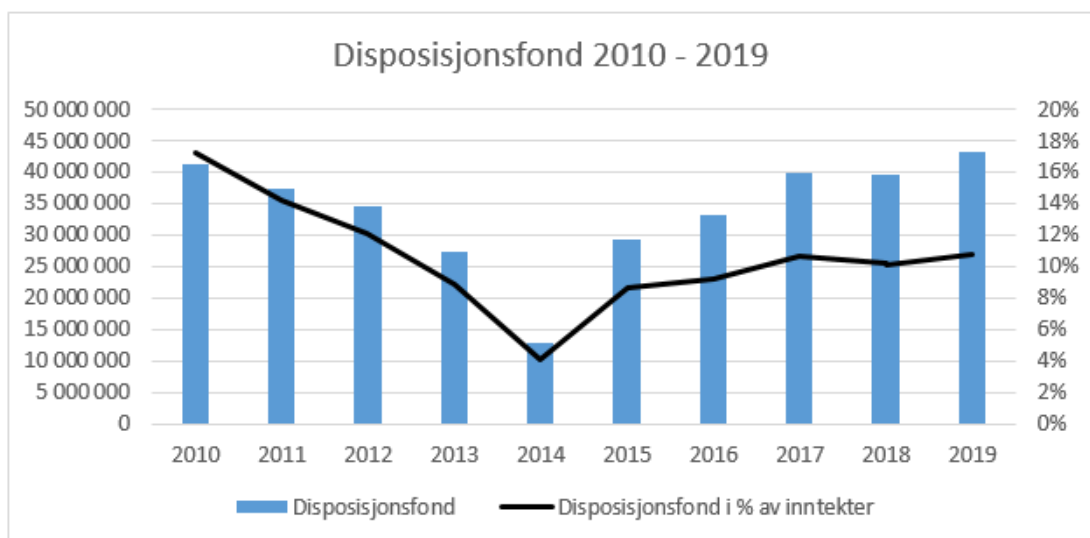
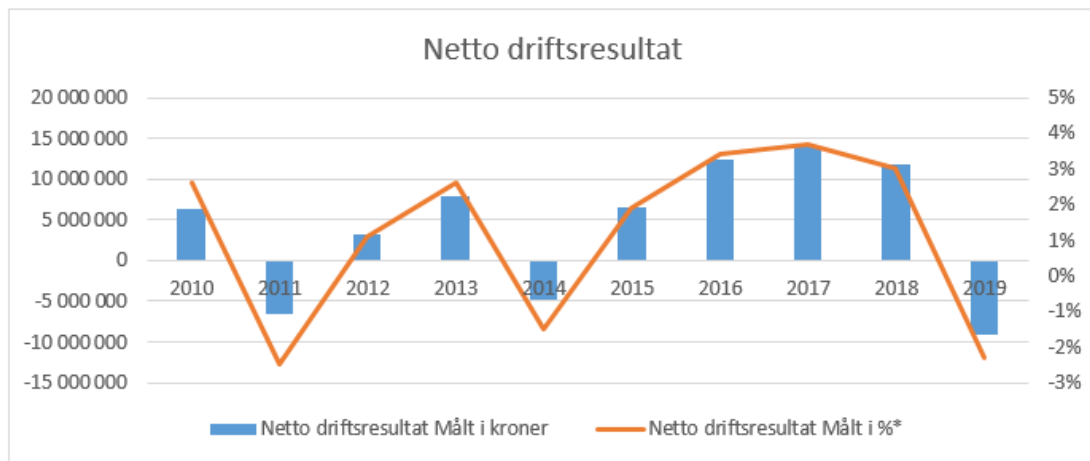
Det er i ein kommunerekneskap ikkje noko målsetting å bokføre store overskot. Ein kommune skal yte tenester til innbyggerane og ta sikte på ein sunn kommuneøkonomi. Fokus må heile tida vere på å produsere dei rette tenestene til innbyggerane på ein mest mogleg rasjonell måte.

### 3.2 Kommunens økonomiske stilling

Netto driftsresultat for 2019 vart negativt med 2,3 % av brutto driftsinntekter. Dette er det svakaste resultatet kommunen har hatt sidan 2011. Kommunens finansielle motstandskraft vart styrka gjennom at disposisjonsfondet auka frå 10,3 % til 10,7 % av brutto driftsinntekter. Samstundes vart korrigert gjeldsgrad redusert med ei prosentening til 85,6 %.

2019 var det siste året for Skodje kommune. Frå og med 2020 er kommunen ein del av nye Ålesund kommune. Kommunens utfordringsbilete bør difor sjåast i samanheng med situasjonen i dei fire andre kommunane som, saman med Skodje, blir til nye Ålesund kommune. Vurdert aleine, ser ein at driftskostnadane til Skodje kommune i 2019 var langt høgare enn det som er berekraftig over tid. Investeringsplanane som ligg i gjeldande økonomiplan vil føre til auka rente- og avdragskostnadar for kommunen i åra som kjem. Kommunens disposisjonsfond gjer at ein har ein viss økonomisk buffer, noko som gir tid til å gjennomføre naudsynte tilpassingar i drifta utan at det skal gå ut over tenesteproduksjonen.

Kommunens likviditetssituasjon er god, og den samla økonomiske situasjonen ved inngangen til 2020 vert vurdert som tilfredsstillande.



#### Frie inntekter:

Dei frie inntektene vart om lag 2,9 millionar kroner høgare enn budsjettert. Statlege overføringar knytt til flyktningar vart om lag ein million kroner lågare enn budsjettert, medan øvrige statlege overføringar vart om lag som budsjettert. Det store avviket skuldast høgare skatteinntekter enn budsjettert, der meirinntekta (av samla skatt og inntektsutjamning) vart om lag 4 millioner kroner.

### **Finanspostar:**

Resultatet av finanspostane vart om lag 2,4 millionar kroner betre enn budsjettert. Dette skuldast i hovudsak god avkastning på overskotslikviditet samt lågare renteutgifter enn budsjettert.

#### *3.2.1 Hendingar etter balansedagen med betinga utfall:*

Ingen kjende per dato.

### 3.3 Resultat av drifta og avvik frå budsjett

#### **Samandrag:**

Samla sett hadde kommunen eit meirforbruk i drifta på 12,4 millionar kroner i 2019. Ein stor del av meirforbruket kan tilskrivast høgare utgifter til lønn og sosiale utgifter enn budsjettert, men også til høgare overføringar til private skular og barnehagar, samt høge utgifter til brannberedskap og vedlikehald av eigdomsmasse og materiell. Nesten heile meirforbruket på lønn kjem frå utgifter til vikarar og overtid. Det er dels relatert til auka ressursbehov i deler av tenesteproduksjonen, men også til at ein vesentleg del av organisasjonen har vore tungt engasjert i arbeidet med å bygge nye Ålesund kommune.

#### **Polittisk styring:**

Ansvarsområdet Politisk styring hadde eit mindreforbruk på om lag 0,5 millionar kroner i 2019. Avviket skuldast i hovudsak færre politiske møter enn budsjettert, og dermed også lågare møtegodtgjerlse.

#### **Sentraladministrasjonen og IT-drift:**

Sentraladministrasjonen er ansvarsområda rådmannen, stab/støtte, økonomi, IT-drift og prosjekt. Områda hadde eit samla meirforbruk på 2 millionar kroner. Det meste av avviket skriv seg frå at premieavviket på pensjon, som vert bokført på ansvarsområdet «prosjekt», var 1,65 millionar kroner lågare enn budsjettert. Dei andre avvika skuldast i hovudsak kjøp av IT-utstyr og høgare lønnskostnadar enn budsjettert.

#### **Kultur:**

Kultureininga hadde eit meirforbruk på 0,4 millionar kroner. Avviket skuldast mellom anna kostnadar knytt til innleige av naudsynt personale til ungdomsklubben.

#### **Helse og omsorg:**

Helse og omsorg består av Prestemarka, Skodje omsorgsheim, heimebasert omsorg og helsesenteret. Tenesteområdet hadde eit samla meirforbruk på 5 millionar kroner. Heile meirforbruket skriv seg frå Prestemarka, og skuldast i hovudsak endringar i brukargruppa som fører til auka tenesteproduksjon, samt noko lågare refusjonar frå staten knytt til ressurskrevjande brukarar enn det ein hadde lagt til grunn i budsjettet.

**Skule:**

Skodje ungdomsskule hadde eit mindreforbruk på 0,17 millionar kroner. Barneskulen i Skodje hadde eit samla meirforbruk på tett under 1 million kroner. Meirforbruket kan for ein stor del knyttast til ein kraftig auke i behovet for tilrettelagt undervisning. Det største meirforbuket ligg på ansvarsområdet felles grunnskule, med forbruk som var 3 millionar kroner høgare enn budsjettet. Årsaka til avviket er ein kraftig auke i overføringar til private skular som gjeld utgifter til spesialpedagogisk undervisning.

**Barnehage:**

Barnehagane hadde ein samla meirforbruk på om lag 0,5 millionar kroner. Heile meirforbruket gjeld ansvarsområdet «felles barnehage», og gjeld betaling for barnehageplass i omkringliggende kommunar.

**Tekniske tenester:**

Tekniske tenester hadde eit samla meirforbruk på 4 millionar kroner i 2019. Halvparten av meirforbruket er knytt til eigedomsdrift, medan den andre halvparten er knytt til øvrige tekniske tenester som til dømes utgifter til brannberedskap og brøyting. Ein stor del av meirforbruket på eigedomsdrift gjeld kjøp av reinhaldstenester og diverse konsulenttenester, samt kostnader knytt til dei nye omsorgsbustadane.

**Eining for integrering og kvalifisering:**

Eininga hadde eit mindreforbruk på om lag 2 millionar kroner i 2019. Avviket skuldast i hovudsak lågare aktivitet enn budsjettet, og må sjåast i samanheng med at integreringstilskotet (som er ein del av dei frie inntektene), vart ein million kroner lågare enn budsjettet.

**Koordinerande eining:**

Eininga hadde eit mindreforbruk 0,28 millionar kroner. Avviket skuldast vakansar.

**Interkommunale samarbeid der Skodje kommune ikkje er vertskommune**

Dette gjeld ansvara PPT, religiøse formål og landbrukskontoret. Det var kun mindre avvik i høve til budsjett for desse ansvara.

**Barnevern:**

Barnevern hadde eit mindreforbruk på nesten 1,5 millionar kroner i 2019. Avviket skuldast lågare aktivitet enn budsjettet.

**NAV:**

NAV hadde eit meirforbruk på 0,75 millionar kroner i 2019. Avviket skuldast ein kraftig auke i utgifter knytt til støtte til livsopphald.

### 3.4 Investeringsrekneskapen

Skodje kommune gjorde investeringar for 76,8 millionar kroner i anleggsmiddel i 2019. Budsjetterte investeringar var 96,5 millionar kroner. Avviket skuldast i hovudsak at nokre investeringsutgifter først vil komme i 2020 som følgje av forskyvning av oppstartstidspunkt.

Dei klart største investeringsprosjekta i 2019 var omsorgsbustadane og Skodje barneskule. Omsorgsbustadane vart ferdigstilte og tekne i bruk i løpet av året, medan barneskulebygget vil stå ferdig først i 2020.

Utgiftene til bygging av omsorgsbustadane vart om lag 4,5 millionar kroner lågare enn budsjettert i 2019. Det var også budsjettert med 6 millionar kroner til kjøp av ein ny brannbil. Det meste av denne kostnaden vil komme først i 2020, slik at ein fekk eit mindreforbruk på om lag 5,4 millionar kroner på denne posten. Det vart heller ikkje kjøpt nye bustadar i 2019, noko som har ført til eit mindreforbruk på 2 millionar kroner. Det var også eit mindreforbruk på posten «tilrettelegging av kommunale bygg» på om lag 2,5 millionar kroner. IT-investeringane vart om lag 0,75 millionar kroner lågare enn budsjettert. Dette skuldast dels lågare investeringsbehov enn budsjettert, men også at delar av kostnadane på området er bokført i driftsrekneskapen. Ein hadde også færre ENØK-prosjekt enn budsjettert, og endte med eit mindreforbruk på om lag 1,9 millionar kroner.

Årets finansieringsbehov var 95,7 millionar kroner, mot budsjettert 106,9 millionar kroner. Om lag 37 % av finansieringa vart dekt over fond, og då først og framst bruk av ubundne investeringsfond – slik kommunestyret har gjort vedak om. Kommunen fekk også eit tilskot frå Husbanken til å dekke delar av investeringa i omsorgsbustader. Tilskot dekte om lag 35 % av finansieringsbehovet. Bruk av lånemiddel utgjorde 8,4 millionar kroner, eller om lag 9 % av finansieringsbehobet. Investeringsrekneskapen er avslutta med eit udisponert beløp på 7,6 millionar kroner, som skriv seg frå sal av anleggsmiddel (fast eigedom).



Den gode bukomm  
mangfald, utfordringar og

# ÅRSREKNESKAP 2019 FOR SKODJE KOMMUNE



**Skodje**

*- den gode bukommunen  
med mangfald, utfordringar og trivsel*

## **INNHALD**

- I. INNLEIING**
- II. REKNESKAPSSKJEMA 1A – DRIFT**
- III. REKNESKAPSSKJEMA 1B – FORDELT TIL DRIFT I EININGANE**
- IV. ØKONOMISK OVERSIKT DRIFT**
- V. REKNESKAPSSKJEMA 2A – INVESTERING**
- VI. REKNESKAPSSKJEMA 2B – INVESTERINGSPROSJEKTA**
- VII. ØKONOMISK OVERSIKT INVESTERING**
- VIII. ANSKAFFING OG ANVENDING AV MIDLAR**
- IX. BALANSEN**
- X. ENDRING I ARBEIDSKAPITALEN**
- XI. NOTAR: Rekneskapsprinsipp, klassifisering og vurdering**
  - 1. Endring i arbeidskapitalen**
  - 2. Pensjonar**
  - 3. Kommunens garantiansvar**
  - 4. Aksjar og andelar i varig eige**
  - 5. Bruk og avsetning av fond**
  - 6. Kapitalkonto**
  - 7. Sjølvkost**
  - 8. Tal årsverk og yting til leiande personar og revisor**
  - 9. Rekneskapsprinsipp**
  - 10. Anleggsmidlar**
  - 11. Langsiktig gjeld**
  - 12. Avdrag på lån**
  - 13. Investeringsprosjekt**
  - 14. Interkommunale samarbeid**
  - 15. Finansielle eigendelar**
  - 16. Mellomværande med kommunar**

## I. INNLEIING

Dette dokumentet syner årsrekneskapen for Skodje kommune for 2019.

Rekneskapet er sett opp og avlagt etter gjeldande lov og forskrifter for kommunerekneskapen og etter god kommunal rekneskapskikk.

Driftsrekneskapet er avlagt i balanse etter at meirforbruk kr 3 316 267,- er inndecka ved bruk av fjorårets mindreforbruk som var vedteke avsatt til disposisjonsfond. Dette ihht strykningsreglane i rekneskapsforskrifta § 9.

Investeringsrekneskapen er avlagt med eit udisponert overskot på kr 7 593 470,- etter bruk av ubundne investeringsfond med kr 33 000 000,- ihht budsjettvedtak. Rådmannen vil i saksframlegget foreslå å avsetje udisponert overskot til ubundne investeringsfond.

## II. REKNESKAPSKJEMA 1A – DRIFT

<b>Regnskapsskjema 1A - drift</b>	<b>Rekneskap 2019</b>	<b>Reg. budsjett 2019</b>	<b>Oppr.budsjett 2019</b>	<b>Rekneskap i fjor 2018</b>
Skatt på inntekt og formue	129 233 342	121 593 000	121 593 000	116 890 751
Ordinært rammetilskudd	142 848 383	146 670 000	146 030 000	144 968 654
Skatt på eiendom	8 845 305	9 263 315	8 863 315	8 655 267
Andre direkte eller indirekte skatter	-	-	-	-
Andre generelle statstilskudd	18 902 332	20 779 081	20 779 081	24 211 823
<b>Sum frie disponible inntekter</b>	<b>299 829 361</b>	<b>298 305 396</b>	<b>297 265 396</b>	<b>294 726 495</b>
Renteinntekter og utbytte	5 903 778	3 725 000	3 225 000	4 600 170
Gevinst finansielle instrumenter (omløpsmidler)	-	-	-	-
Renteutg.,provisjoner og andre fin.utg.	9 361 910	9 050 000	9 050 000	7 502 084
Tap finansielle instrumenter (omløpsmidler)	14 823	-	-	215 454
Avdrag på lån	14 243 300	14 900 000	15 300 000	13 300 598
<b>Netto finansinnt./utg.</b>	<b>- 17 716 255</b>	<b>- 20 225 000</b>	<b>- 21 125 000</b>	<b>- 16 417 966</b>
Til dekning av tidligere regnsk.m. merforbruk	-	-	-	-
Til ubundne avsetninger	7 273 832	10 590 099	-	12 780 615
Til bundne avsetninger	1 240 126	-	-	1 240 578
Bruk av tidligere regnsk.m. mindreforbruk	10 590 099	10 590 099	-	10 143 615
Bruk av ubundne avsetninger	1 660 000	1 660 000	500 000	-
Bruk av bundne avsetninger	5 302 163	1 554 000	1 554 000	2 719 954
<b>Netto avsetninger</b>	<b>9 038 303</b>	<b>3 214 000</b>	<b>2 054 000</b>	<b>- 1 157 623</b>
Overført til investeringsregnskapet	-	-	-	-
<b>Til fordeling drift</b>	<b>291 151 409</b>	<b>281 294 396</b>	<b>278 194 396</b>	<b>277 150 906</b>
Sum fordelt til drift (fra skjema 1B)	291 151 409	281 294 396	278 194 396	266 560 807
<b>Regnskapsmessig mindreforbruk</b>	<b>-</b>	<b>-</b>	<b>-</b>	<b>10 590 099</b>



### III. REKNESKAPSSKJEMA 1B – DRIFT I EININGANE

	Rekneskap	Buds(end)	Budsjett	Rekneskap
	2019	2019	2019	2018
Sentraladministrasjonen og IT-drift	17 219 699	15 884 000	15 884 000	15 045 480
Politisk styring	3 270 616	3 800 000	3 800 000	3 286 798
Prosjekt	- 1 119 120	- 1 800 000	- 1 800 000	2 168 949
<b>Sum sentral leing og politisk styring</b>	<b>19 371 195</b>	<b>17 884 000</b>	<b>17 884 000</b>	<b>20 501 227</b>
Skodje barneskule	25 289 875	24 886 000	23 886 000	22 752 471
Valle skule	11 973 225	11 415 000	10 915 000	11 229 666
Fellesutgifter grunnskule	11 544 579	8 551 000	7 451 000	9 827 328
Skodje ungdomsskule	16 793 551	16 966 000	16 466 000	15 587 379
<b>Sum skular</b>	<b>65 601 230</b>	<b>61 818 000</b>	<b>58 718 000</b>	<b>59 396 844</b>
Skodje kommunale barnehage	8 217 326	7 466 391	7 466 391	7 670 441
Stette barnehage	5 485 025	5 491 036	5 491 036	4 746 512
Valle barnehage	6 583 379	6 340 324	6 340 324	6 124 599
Prestemarka barnehage	10 988 665	12 017 249	12 017 249	11 052 006
Fellesutgifter barnehage	13 364 098	12 808 926	11 308 926	11 218 056
<b>Sum barnehagar</b>	<b>44 638 493</b>	<b>44 123 926</b>	<b>42 623 926</b>	<b>40 811 614</b>
Kultur	3 265 262	2 837 000	2 837 000	2 792 321
<b>Sum oppvekst og kultur</b>	<b>113 504 985</b>	<b>108 778 926</b>	<b>104 178 926</b>	<b>103 000 779</b>
Helsesenter	13 418 082	13 153 846	13 153 846	11 578 810
Skodje sjukeheim SOMS	25 244 661	25 538 659	25 538 659	23 630 802
Heimebasert omsorg HBO	22 136 093	22 224 495	23 224 495	19 633 871
Prestemarka Dagsenter	13 407 849	10 753 805	10 753 805	11 301 873
Butilbod Funksjonshemma	28 835 807	26 109 205	26 109 205	26 615 590
Koordinerande eining	5 403 676	5 685 000	5 685 000	5 313 615
<b>Sum helse og omsorg</b>	<b>108 446 168</b>	<b>103 465 010</b>	<b>104 465 010</b>	<b>98 074 561</b>
Fordelte utgifter eigedomsdrift	11 974 968	9 831 211	9 831 211	10 288 421
Kommunal teknisk drift	10 528 893	8 710 768	8 710 768	8 975 848
Renovasjon	36 718	-	-	16 353
<b>Sum tekniske tenester</b>	<b>22 540 579</b>	<b>18 541 979</b>	<b>18 541 979</b>	<b>19 247 916</b>
Storfjorden barnevern - Skodje kommune	9 399 587	10 881 000	10 881 000	8 868 080
Eining for integrering og kvalifisering	5 182 643	7 213 000	8 013 000	8 795 943
Nav Storfjorden - Skodje	5 827 348	5 736 000	5 436 000	4 506 501
Nav flyktningar - Skodje	660 218	-	-	-
PPT	3 025 064	2 941 000	2 941 000	2 570 641
Religiøse formål	2 150 000	2 150 000	2 150 000	2 290 992
Landbrukskontor	576 865	609 000	609 000	469 879
<b>Sum interkommunale tenester</b>	<b>26 821 725</b>	<b>29 530 000</b>	<b>30 030 000</b>	<b>27 502 036</b>
<b>Sum alle einingar/bruk i tenesteproduksjon</b>	<b>290 684 652</b>	<b>278 199 915</b>	<b>275 099 915</b>	<b>268 326 519</b>
Motkonto avskrivning Kostra	- 2 482 619			- 2 336 641
Korreksjonsføring*	2 949 377	3 094 481	3 094 481	570 929
<b>Sum fordelt til drift</b>	<b>291 151 410</b>	<b>281 294 396</b>	<b>278 194 396</b>	<b>266 560 807</b>

<b>*Korreksjonsføring inneheld:</b>		
<b>Artar som ikkje tilhøyrar ansvar 1000-7999:</b>	<b>Rekneskap</b>	<b>Budsjett</b>
Art 1501 Andre renteutgifter	11 236	
Art 1503 Andre finansutgifter	2 597	
Art 1550 Avsetningar til bundne fond	890 258	
Art 1591 Kalkulatoriske renter og avdrag	1 345 717	
Art 1010 Løn eigedomsskatt		400 000
Art 1099 Arbeidsgiveravgift		56 400
Art 1131 Porto og frakt eigedomsskatt	- 17 986	25 000
Art 1140 Annonsering	- 2 228	
Art 1152 Reiseutgifter	- 1 750	
Art 1196 Lisens og leieavgift	- 56 930	
Art 1197 Andre kontigentar og lisensavgifter eigedomsskatt		50 000
Art 1272 Andre konsulenttenester	- 80 000	30 000
Art 1900 Renter på bankinnskot	- 653	
Art 1903 Renter på utlån	- 50 000	
Art 1905 Andre renteinntekter	- 57 029	
Art 1950 Bruk av bundne fond	- 3 909 153	1 554 000
Art 1819 Statlege overføringar		979 081
Art 1909 Andre aksje/andelsutbytte	- 8 034	
<b>Sum</b>	- 1 933 955	3 094 481
<b>Artar som ikkje tilhøyrer ansvar 8000-9999:</b>		
Art 1198 Andre avgifter og gebyr	- 2 280	
Art 1479 Vidare utbetaling statstilskot Husbanken	- 1 013 142	
<b>Sum korrigeringar</b>	- 2 949 377	<b>3 094 481</b>

#### IV. ØKONOMISK OVERSIKT DRIFT

Økonomisk oversikt - drift	Rekneskap	Reg. budsjett	Oppr.budsjett	Rekneskap i fjor
<b>Driftsinntekter</b>				
Brukerbetalingar	15 954 675	16 222 595	16 222 595	15 136 138
Andre salgs- og leieinntekter	23 141 490	20 977 700	20 977 700	20 913 614
Overføringer med krav til motytelse	62 042 414	42 305 884	42 305 884	58 607 637
Rammetilskot	142 848 383	146 670 000	146 030 000	144 968 654
Andre statlige overføringer	18 902 332	20 779 081	20 779 081	24 211 823
Andre overføringer	213 158	452 699	452 699	441 007
Skatt på inntekt og formue	129 233 342	121 593 000	121 593 000	116 890 751
Eigedomsskatt	8 845 305	9 263 315	8 863 315	8 655 267
Andre direkte og indirekte skatter	-	-	-	-
<b>Sum driftsinntekter</b>	<b>401 181 098</b>	<b>378 264 274</b>	<b>377 224 274</b>	<b>389 824 890</b>
<b>Driftsutgifter</b>				
Lønsutgifter	218 505 211	204 565 137	203 565 137	204 871 374
Sosiale utgifter	54 308 821	54 271 511	54 271 511	49 286 180
Kjøp av varer og tj som inngår i tj.produksjon	61 934 155	55 628 659	54 528 659	51 904 396
Kjøp av tjenester som erstatter tj.produksjon	43 023 717	26 244 152	27 044 152	28 513 099
Overføringer	20 619 345	20 083 361	18 283 361	32 532 454
Avskrivningar	16 961 653	2 528 000	2 528 000	15 931 107
Fordelte utgifter	- 5 871 104	- 3 589 213	- 3 589 213	- 5 442 058
<b>Sum driftsutgifter</b>	<b>409 481 800</b>	<b>359 731 607</b>	<b>356 631 607</b>	<b>377 596 553</b>
<b>Brutto driftsresultat</b>	<b>- 8 300 701</b>	<b>18 532 667</b>	<b>20 592 667</b>	<b>12 228 337</b>
<b>Finansinntekter</b>				
Renteinntekter og utbytte	5 903 778	3 725 000	3 225 000	4 600 170
Gevinst på finansielle instrumenter (omløpsmidler)	-	-	-	-
Mottatte avdrag på utlån	83 900	59 000	59 000	121 644
<b>Sum eksterne finansinntekter</b>	<b>5 987 678</b>	<b>3 784 000</b>	<b>3 284 000</b>	<b>4 721 814</b>
<b>Finansutgifter</b>				
Renteutgifter og låneomkostninger	9 361 911	9 050 000	9 050 000	7 502 084
Tap på finansielle instrumenter (omløpsmidler)	14 823	-	-	215 454
Avdrag på lån	14 243 300	14 900 000	15 300 000	13 300 598
Utlån	66 900	147 667	147 667	115 400
<b>Sum eksterne finansutgifter</b>	<b>23 686 933</b>	<b>24 097 667</b>	<b>24 497 667</b>	<b>21 133 536</b>
<b>Resultat eksterne finanstransaksjoner</b>	<b>- 17 699 255</b>	<b>- 20 313 667</b>	<b>- 21 213 667</b>	<b>- 16 411 722</b>
Motpost avskrivninger	16 961 653	-	-	15 931 107
<b>Netto driftsresultat</b>	<b>- 9 038 303</b>	<b>- 1 781 000</b>	<b>- 621 000</b>	<b>11 747 721</b>
<b>Interne finanstransaksjoner</b>				
Bruk av tidligere års regnsk.m. mindreforbruk	10 590 099	10 590 099	-	10 143 615
Bruk av disposisjonsfond	1 660 000	1 660 000	500 000	-
Bruk av bundne fond	5 302 163	1 554 000	1 554 000	2 719 954
<b>Sum bruk av avsetninger</b>	<b>17 552 262</b>	<b>13 804 099</b>	<b>2 054 000</b>	<b>12 863 569</b>
Overført til investeringsregnskapet	-	-	-	-
Dekning av tidligere års regnsk.m. merforbruk	-	-	-	-
Avsatt til disposisjonsfond	7 273 832	10 590 099	-	12 780 615
Avsatt til bundne fond	1 240 126	-	-	1 240 578
<b>Sum avsetninger</b>	<b>8 513 958</b>	<b>10 590 099</b>	<b>-</b>	<b>14 021 093</b>
<b>Rekneskapsmessig mindreforbruk</b>	<b>-</b>	<b>1 433 000</b>	<b>1 433 000</b>	<b>10 590 099</b>

## V. REKNESKAPSSKJEMA 2A – INVESTERING

	Rekneskap	Reg. budsjett	Oppr.budsjett	Rekneskap i fjor
<b>Rekneskapsskjema 2A - investering</b>				
Investeringar i anleggsmidler	76 823 575	96 455 000	118 805 000	91 675 089
Utlån og forskutteringar	14 491 187	8 138 600	6 000 000	3 804 718
Kjøp av aksjar og andelar	919 591	-	-	938 428
Avdrag på lån	2 453 356	2 300 000	2 300 000	2 269 986
Dekning av tidlegare års udekk	-	-	-	-
Avsetningar	1 023 150	49 530	-	966 485
<b>Årets finansierungsbehov</b>	<b>95 710 858</b>	<b>106 943 130</b>	<b>127 105 000</b>	<b>99 654 706</b>
Finansiert slik:				
Bruk av lånemidler	8 447 770	13 385 000	35 735 000	66 975 606
Inntekter frå salg av anleggsmidler	7 593 470	-	-	49 530
Tilskot til investeringar	33 827 808	33 220 000	33 220 000	-
Kompensasjon for meirverdiavgift	13 001 706	21 650 000	21 650 000	15 504 201
Mottatte avdrag på utlån og refusjoner	5 245 445	3 500 000	3 500 000	1 578 225
Andre inntekter	-	-	-	-
<b>Sum ekstern finansiering</b>	<b>68 116 198</b>	<b>71 755 000</b>	<b>94 105 000</b>	<b>84 107 562</b>
Overført fra driftsrekneskapet	-	-	-	-
Bruk av tidlegare års udisponert	49 530	49 530	-	966 485
Bruk av avsetningar	35 138 600	35 138 600	33 000 000	14 630 189
<b>Sum finansiering</b>	<b>103 304 328</b>	<b>106 943 130</b>	<b>127 105 000</b>	<b>99 704 236</b>
<b>Udekk/udisponert</b>	<b>7 593 470</b>	<b>-</b>	<b>-</b>	<b>49 530</b>

## VI. REKNESKAPSSKJEMA 2B – INVESTERINGSPROSJEKTA

Rekneskapsskjema 2B - investering		Rekneskap 2019	Buds(end) 2019	Budsjett 2019	Rekneskap 2018	
Prosjekt	1000	Investeringer IT	2 247 354	4 375 000	4 375 000	1 194 890
Prosjekt	1021	Pasientvarslingsanlegg SOMS	560 029	-	-	3 440 887
Prosjekt	1022	Kyrkjestove	-	-	-	250 000
Prosjekt	1023	Skodje kyrkje - forprosjekt	430 000	430 000	430 000	-
Prosjekt	1268	Enøk omsorgssenter	836 850	2 700 000	5 000 000	441 678
Prosjekt	1276	Forprosjekt utbygging av skular/skuleområde	-	-	-	50 469
Prosjekt	1277	Runnane omsorgsbustadar - byggjekostnader	22 260 155	26 800 000	24 000 000	63 338 417
Prosjekt	1278	Uteområde barnehagane	4 386 922	3 500 000	3 000 000	191 884
Prosjekt	1279	Skodje ungdomsskule utbygging forprosjekt	332 762	1 000 000	625 000	532 028
Prosjekt	1280	Skodje barneskule tilbygg	25 729 765	21 300 000	48 000 000	1 417 539
Prosjekt	1281	Kommunale bustadar	-	2 000 000	2 000 000	-
Prosjekt	1282	Nytt trafikkssystem sentrumskulane	115 778	2 000 000	5 000 000	383 654
Prosjekt	1283	Uteområde ungdomsskulen	554 480	500 000	4 000 000	1 416 730
Prosjekt	1284	Ungdomslokale Skodje kjøpesenter (investering)	298 881	-	-	1 260 986
Prosjekt	1285	Nærmiljøanlegg Engesetdalen	-	200 000	-	-
Prosjekt	1286	Oppgradering lysløype	4 307 659	3 000 000	3 000 000	-
Prosjekt	1287	Tilbygg Valle barnehage	1 266 353	1 900 000	625 000	-
Prosjekt	1288	Forprosjekt symjebasseng	-	500 000	2 000 000	-
Prosjekt	1289	Carport SOMS	380 275	1 500 000	1 500 000	-
Prosjekt	1333	Tilrettelegging kommunale bygg	1 659 073	4 500 000	1 875 000	1 548 404
Prosjekt	1404	Dekkelegging	318 455	-	-	3 210 577
Prosjekt	1412	Kartverk	-	250 000	250 000	-
Prosjekt	1426	Hovudplan kommunale vegar	-	3 500 000	1 250 000	-
Prosjekt	1429	Gangveg byggefelt Olmangjerdet-kyrkja	-	500 000	1 875 000	-
Prosjekt	1431	IKT Bygg og eigedom - investering	820 352	-	-	-
Prosjekt	1454	Hovudplan vassforsyning	86 580	50 000	50 000	51 255
Prosjekt	1473	Krisevassforsyning	19 937	50 000	50 000	1 039 337
Prosjekt	1474	Vassforsyning Ådalsvegen	-	-	-	3 485
Prosjekt	1475	Storsætra Byggetrinn 2	1 770 576	1 000 000	1 000 000	9 315 365
Prosjekt	1477	Høgdebasseng Lia	6 845 166	4 000 000	4 000 000	2 438 037
Prosjekt	1478	Gang-sykelsti Grindvik	-	1 875 000	1 875 000	-
Prosjekt	1479	Trykkøkingstasjon Kallarhaugen	220 413	400 000	400 000	-
Prosjekt	1480	Håhjem næringsområde vassforsyning	527 391	1 000 000	1 000 000	-
Prosjekt	1481	Brannvatn skuleområde Skodje	20 801	1 000 000	1 000 000	-
Prosjekt	1519	Avløp Ådalsvegen	-	625 000	625 000	-
Prosjekt	1760	Sal/kjøp av tomter/bustadareal	-	-	-	100 000
Prosjekt	3100	Rådhus/Helsesenter	59 787	-	-	-
Prosjekt	3210	Sjukaheimen 1-6	-	-	-	49 469
Prosjekt	3322	Skodje barneskule	215 253	-	-	-
Prosjekt	5263	Bygdebokprosjekt	-	-	-	-
Prosjekt	5624	Ny brannbil 2019	552 530	6 000 000	-	-
<b>Sum investert i anleggsmiddel</b>			<b>76 823 575</b>	<b>96 455 000</b>	<b>118 805 000</b>	<b>91 675 089</b>

## VII. ØKONOMISKE OVERSIKTER – INVESTERING

Økonomisk oversikt - investering	Rekneskap	Reg. budsjett	Oppr.budsjet	Rekneskap i fjor
<b>Inntekter</b>				
Sal av driftsmidler og fast eiendom	7 593 470	-	-	49 530
Andre salgsinntekter	-	-	-	-
Overføringer med krav til motytelse	1 818 469	-	-	-
Kompensasjon for meirverdiavgift	13 001 706	21 650 000	21 650 000	15 504 201
Statlige overføringer	32 327 808	33 220 000	33 220 000	-
Andre overføringer	1 500 000	-	-	-
Renteinntekter og utbytte	-	-	-	-
<b>Sum inntekter</b>	<b>56 241 453</b>	<b>54 870 000</b>	<b>54 870 000</b>	<b>15 553 731</b>
<b>Utgifter</b>				
Lønsutgifter	797 444	-	-	804 876
Sosiale utgifter	112 440	-	-	113 487
Kjøp av varer og tj som inngår i tj.produksjon	62 481 986	96 455 000	118 805 000	75 002 525
Kjøp av tjenester som erstatter tj.produksjon	-	-	-	-
Overføringer	13 431 706	-	-	15 754 201
Renteutgifter og omkostninger	-	-	-	-
Fordelte utgifter	-	-	-	-
<b>Sum utgifter</b>	<b>76 823 575</b>	<b>96 455 000</b>	<b>118 805 000</b>	<b>91 675 089</b>
<b>Finansstransaksjoner</b>				
Avdrag på lån	2 453 356	2 300 000	2 300 000	2 269 986
Utlån	14 491 187	8 138 600	6 000 000	3 804 718
Kjøp av aksjer og andeler	919 591	-	-	938 428
Dekning av tidlegare års udekka	-	-	-	-
Avsatt til ubundne investeringsfond	49 530	49 530	-	966 485
Avsatt til bundne investeringsfond	973 620	-	-	-
<b>Sum finansieringstransaksjoner</b>	<b>18 887 284</b>	<b>10 488 130</b>	<b>8 300 000</b>	<b>7 979 617</b>
<b>Finansieringsbehov</b>	<b>39 469 406</b>	<b>52 073 130</b>	<b>72 235 000</b>	<b>84 100 975</b>
<b>Dekka slik:</b>				
Bruk av lån	8 447 770	13 385 000	35 735 000	66 975 606
Sal av aksjer og andeler	-	-	-	-
Mottatte avdrag på utlån	3 426 976	3 500 000	3 500 000	1 578 225
Overført fra driftsrekneskapet	-	-	-	-
Bruk av tidlegare års udisponert	49 530	49 530	-	966 485
Bruk av disposisjonsfond	2 138 600	2 138 600	-	13 000 000
Bruk av bundne driftsfond	-	-	-	691 761
Bruk av ubundne investeringsfond	33 000 000	33 000 000	33 000 000	938 428
Bruk av bundne investeringsfond	-	-	-	-
<b>Sum finansiering</b>	<b>47 062 876</b>	<b>52 073 130</b>	<b>72 235 000</b>	<b>84 150 505</b>
<b>Udisponert</b>	<b>7 593 470</b>	<b>-</b>	<b>-</b>	<b>49 530</b>

## VIII. ANSKAFFING OG ANVENDING AV MIDLAR

	Rekneskap	Reg. budsjett	Oppr.budsjet	Rekneskap i fjor
<b>Anskaffing og anvending av midlar</b>				
<b>Anskaffing av midlar</b>				
Inntekter driftsdel (kontoklasse 1)	401 181 098	378 264 274	377 224 274	389 824 890
Inntekter investeringsdel (kontoklasse 0)	56 241 453	54 870 000	54 870 000	15 553 731
Innbetalinger ved eksterne finanstransaksj	17 862 424	43 019 000	42 519 000	73 275 645
<b>Sum anskaffing av midlar</b>	<b>475 284 975</b>	<b>476 153 274</b>	<b>474 613 274</b>	<b>478 654 266</b>
<b>Anvending av midlar</b>				
Utgifter driftsdel (kontoklasse 1)	392 520 147	357 203 607	354 103 607	361 665 446
Utgifter investeringsdel (kontoklasse 0)	76 823 575	118 805 000	118 805 000	91 675 089
Utbetaling ved eksterne finanstransaksjon	41 551 068	34 536 267	32 797 667	28 146 668
<b>Sum anvending av midlar</b>	<b>510 894 789</b>	<b>510 544 874</b>	<b>505 706 274</b>	<b>481 487 203</b>
<b>Anskaffing - anvending av midlar</b>	<b>- 35 609 814</b>	<b>- 34 391 600</b>	<b>- 31 093 000</b>	<b>- 2 832 937</b>
Endring i ubrukte lånemidler	30 552 229	-	-	9 024 394
Endring i regnskapsprinsipp som påvirker A	-	-	-	-
Endring i regnskapsprinsipp som påvirker A	-	-	-	-
<b>Endring i arbeidskapital</b>	<b>- 5 057 584</b>	<b>- 34 391 600</b>	<b>- 31 093 000</b>	<b>6 191 456</b>
<b>Avsetninger og bruk av avsetningar</b>				
Avsetningar	17 130 578	10 639 629	-	25 627 306
Bruk av avsetningar	52 740 391	48 992 229	35 054 000	28 460 243
Til avsetning seinare år	-	-	-	-
<b>Netto avsetningar</b>	<b>- 35 609 813</b>	<b>- 38 352 600</b>	<b>- 35 054 000</b>	<b>- 2 832 936</b>
<b>Int. overføringer og fordelingar</b>				
Interne inntekter mv	22 832 757	3 589 213	3 589 213	21 373 165
Interne utgifter mv	22 832 757	6 117 213	6 117 213	21 373 165
<b>Netto interne overføringer</b>	<b>-</b>	<b>- 2 528 000</b>	<b>- 2 528 000</b>	<b>-</b>

## IX. BALANSEN

Oversikt - balanse	Rekneskap 2019	Rekneskap 2018
<b>EIGENDELAR</b>		
<b>Anleggsmidler</b>	1 048 852 862	957 021 342
Faste eiendomar og anlegg	568 355 212	515 676 346
Utstyr, maskiner og transportmidler	18 298 864	14 979 325
Utlån	38 004 972	27 015 870
Konserninterne langsiktige fordringar	-	-
Aksjar og andelar	24 460 383	23 540 792
Pensjonsmidler	399 733 431	375 809 009
<b>Omløpsmidler</b>	<b>189 801 498</b>	<b>188 526 587</b>
Herav:		
Kortsiktige fordringar	32 512 532	28 927 025
Konterninterne kortsiktige fordringar	-	-
Premieavvik	23 565 039	18 260 835
Aksjer og andelar	-	-
Sertifikater	-	-
Obligasjonar	21 971 399	21 176 183
Derivater	-	-
Kasse, postgiro, bankinnskudd	111 752 528	120 162 544
<b>SUM EIGENDELAR</b>	<b>1 238 654 361</b>	<b>1 145 547 929</b>
<b>EIGENKAPITAL OG GJELD</b>		
<b>Eigenkapital</b>	<b>254 796 928</b>	<b>216 576 628</b>
Disposisjonsfond	43 052 330	39 577 098
Bundne driftsfond	2 474 514	6 536 550
Ubundne investeringsfond	808 449	33 758 919
Bundne investeringsfond	6 818 827	5 845 207
Regnskapsmessig mindreforbruk	-	10 590 099
Regnskapsmessig merforbruk	-	-
Udisponert i inv.regnskap	7 593 470	49 530
Udekket i inv.regnskap	-	-
Kapitalkonto	196 495 175	122 665 061
Endring i rekneskapsprinsipp som påverker AK Drift	-	-
Endring i rekneskapsprinsipp som påverker AK Invest	- 2 445 836	- 2 445 836
<b>Langsiktig gjeld</b>	<b>917 621 283</b>	<b>869 067 647</b>
Pensjonsforpliktelsar	462 344 714	436 095 808
Ihendehaverobligasjonslån	-	-
Sertifikatlån	-	-
Andre lån	455 276 570	432 971 840
Konsernintern langsiktig gjeld	-	-
<b>Kortsiktig gjeld</b>	<b>66 236 149</b>	<b>59 903 654</b>
Herav:		
Kassekredittlån	-	-
Annen kortsiktig gjeld	66 236 149	59 903 654
Derivater	-	-
Konsernintern kortsiktig gjeld	-	-
Premieavvik	-	-
<b>SUM EIGENKAPITAL OG GJELD</b>	<b>1 238 654 361</b>	<b>1 145 547 929</b>
<b>Memoriakonto</b>	<b>65 263 596</b>	<b>34 711 367</b>
Ubrukte lånemidler	65 263 596	34 711 367
Motkonto for memoriakontiene	- 65 263 596	- 34 711 367



**X. ENDRING I ARBEIDSKAPITALEN**

<b>Oversikt endring arbeidskapital</b>	<b>Rekneskap 2019</b>	<b>Rekneskap 2018</b>
<b>OMLØPSMIDLER</b>		
Endring betalingsmidler	- 8 410 015	28 755 346
Endring ihendehaverobl og sertifikater	795 216 -	23 230 035
Endring kortsiktige fordringar	3 585 507	7 630 235
Endring premieavvik	5 304 203	5 487 506
Endring aksjar og andelar	-	-
<b>ENDRING OMLØPSMIDLER (A)</b>	<b>1 274 911</b>	<b>18 643 052</b>
<b>KORTSIKTIG GJELD</b>		
Endring kortsiktig gjeld (B)	- 6 332 495 -	12 451 595
<b>ENDRING ARBEIDSKAPITAL (A-B)</b>	<b>- 5 057 584</b>	<b>6 191 456</b>

## IX. NOTAR

Rekneskapet er utarbeida i henhold til bestemmelsane i kommunelova, forskrifter og god kommunal rekneskapsskikk.

### Rekneskapsprinsipp

All tilgang og bruk av midlar i løpet av året som vedrører kommunens virksomheit framgår av driftsrekneskapet eller investeringsrekneskapet.

Alle utgifter, utbetalingar, inntekter og innbetalingar er rekneskapsført brutto. Dette gjeld også interne finansieringstransaksjonar. Alle kjende utgifter, utbetalingar, inntekter og innbetalingar i året er tatt med i årsrekneskapet, enten dei er betalt eller ikkje. For lån er kun den delen av låneopptaket som faktisk er brukt i løpet av året, ført i investeringsrekneskapet. Ubrukte lånemidlar er registrert på memoriapost. I den grad enkelte utgifter, utbetalingar, inntekter eller innbetalingar ikkje kan fastsettast eksakt ved tidspunkt for rekneskapsavleggelsen, registrerast eit anslått beløp i årsrekneskapet.

Variabel løn tilhøyrande desember 2018 er bokført i 2019. I 2019 er variabel løn for desember bokført i 2019. Dette medfører at i omleggingsåret er rekneskapen belasta for 13 månader variabel løn.

### Klassifisering av anleggsmidlar og omløpsmidlar

I balanserekneskapet er anleggsmidlar eigendelar bestemt til varig eige eller bruk for kommunen.

Andre eigendelar er omløpsmidlar. Fordringar knytta til eigen vare- og tenesteproduksjon, samt merkebaserte verdipapir som inngår i ei handelsportefølje er omløpsmidlar. Andre merkebaserte verdipapir er klassifisert som omløpsmidlar med mindre kommunen har foretatt investeringa ut frå næringspolitiske eller samfunnsmessige høve. I slike tilfelle er verdipapira klassifisert som anleggsmidlar.

Andre fordringar er omløpsmidlar dersom desse forfell til betaling innan eitt år etter anskaffing. Elles er dei klassifisert som anleggsmidlar.

Kommunen følger KRS nr 4 – avgrensinga mellom driftsrekneskapet og investeringsrekneskapet. Standarden har særleg tyding for skilje mellom vedlikehald og påkostning i høve til anleggsmidlar. Utgifter som påløper for å oppretthalde anleggsmiddelets kvalitetsnivå utgiftsførast i driftsrekneskapet. Utgifter som representerer ei standardheving av anleggsmiddelet utover standarden ved anskaffinga, utgiftsførast i investeringsrekneskapet og aktiverast på anleggsmiddelet i balansen.

### Klassifisering av gjeld

Langsiktig gjeld er knytta til formåla i kommunelova § 50 med unntak av likviditetstrekkrettighet/likviditetslån jfr. § 50 nr. 5. All anna gjeld er kortsiktig gjeld. Neste års avdrag på utlån inngår i anleggsmidlar og neste års avdrag på lån inngår i langsiktig gjeld.

### Vurderingsreglar

Omløpsmidlar er vurdert til lavaste verdi av anskaffingskost og verkeleg verdi. Merkebaserte finansielle omløpsmidlar er vudert til verkeleg verdi.

Utestående fordringar er vurdert til pålydande med frådrag for forventa tap.

Anleggsmidler er vurdert til anskaffingskost. Anleggsmidler med begrensa økonomisk levetid avskrivast med like store årlege beløp over levetida til anleggsmiddelet. Avskrivningane startar året etter at anleggsmiddelet er anskaffa av virksomheita. Avskrivingsperiodane er i tråd med § 8 i forskrift om årsrekneskap og årsberetning. Anleggsmidler som har hatt verdifall er nedskreve til virkelig verdi i balansen.

Vurderingane for eigendelar gjeld tilsvarande for kortsiktig og langsiktig gjeld. Opptakskost utgjer gjeldspostens pålydande i norske kroner på det tidspunkt gjelda oppstår. Låneomkostningar (gebyr, provisjon mv.), samt over- og underkurs er finansutgifter og inntekter.

#### Mva-plikt og mva-kompensasjon

Kommunen følger reglane i mva-lova for dei tenesteområda som er omfatta av lova. For kommunens øvrige virksomheit krever kommunen mva-kompensasjon.

## Note 1 – Endring i arbeidskapitalen

Alle tal i kroner			
Note 1 - Endring i arbeidskapitalen	2019	2018	Endring
<b>Balanserekneskapet</b>			
Omløpsmidlar	189 801 498	188 526 587	
Kortsiktig gjeld	66 236 149	59 903 654	
<b>Arbeidskapital</b>	<b>123 565 349</b>	<b>128 622 933</b>	<b>-5 057 584</b>
<b>Drifts- og investeringsrekneskapet</b>			
Inntekter driftsrekneskap	401 181 098		
Inntekter investeringsrekneskap	56 241 453		
Innbet. ved eksterne finanstransaksjonar	17 852 424		
<b>Sum anskaffelse av midlar</b>	<b>475 274 975</b>		<b>475 274 975</b>
<b>Anvendelse av midlar:</b>			
Utgifter driftsrekneskap	392 520 147		
Utgifter investeringsrekneskap	76 823 574		
Utbetalinger ved eksterne	41 551 067		
<b>Sum anvendelse av midlar</b>	<b>510 894 788</b>		<b>510 894 788</b>
<b>Anskaffelse - anvendelse av midlar</b>	<b>-35 619 813</b>		<b>-35 619 813</b>
Endring ubrukte lånemidlar			30 552 229
Endring i rekneskapsprinsipp som påverker AK drift			
<b>Endring arbeidskapital i drifts- og investeringsrekneskap</b>			<b>-5 067 584</b>
<b>Endring arbeidskapital i balansen</b>			<b>-5 057 584</b>

## Note 2 – Pensjonar

### Generelt om pensjonsordningane i kommunen

Kommunen har kollektive pensjonsordningar i Kommunal Landspensjonskasse (KLP) og Statens pensjonskasse (SPK) som sikrar ytelsesbasert pensjon for dei ansatte. Pensjonsordninga omfattar alders-, uføre-, ektefelle-, barnpensjon samt AFP/tidlegpensjon og sikrar alders- og uførepensjon med samla pensjonsnivå på 66 % saman med folketrygda. Pensjonane samordnast med utbetaling frå NAV.

### Rekneskapsføring av pensjon

Etter § 13 i årsrekneskapsforskrifta skal driftsrekneskapet belastast med pensjonskostnadar som er berekna ut frå langsiktige forutsetningar om avkastning, lønsvekst og G-regulering.

Pensjonskostnadane bereknast på ein annan måte enn pensjonspremien som betalast til pensjonsordninga, og det vil difor normalt vere forskjell mellom desse to størrelsane. Skilnaden mellom betalt pensjonspremie og berekna pensjonskostnad, premieavvik, skal inntektsførast eller utgiftsførast i driftsrekneskapet. Premieavviket tilbakeførast neste år med 1/7 per år for premieavvik oppstått i 2014 eller seinare, med 1/10 per år for premieavvik oppstått frå 2011 til 2013 og med 1/15 per år for premieavvik oppstått frå 2002 til 2010.

Rekneskapsføringa av pensjon inneber eit unntak frå dei grunnleggande prinsippa for kommunerekneskapet om at alle kjente utgifter og inntekter i året skal tas med i årsrekneskapet for vedkomande år (Kl. § 48 nr. 2). Rekneskapsføringa av premieavvik og amortisering av premieavvik har hatt innvirkning på netto driftsresultat i 2019 ved at rekneskapsførte pensjonsutgifter er 4,6 mill. kr. lavare enn faktisk betalte pensjonspremier.

Bestemmelsane inneber også at berekna pensjonsmidlar og pensjonsforpliktingar er oppført i balansen som henhaldsvis anleggsmidlar og langsiktig gjeld.

### Økonomiske forutsetningar for berekning av pensjonskostnaden

	KLP	SPK
Forventa avkastning pensjonsmidlar	4,50 %	4,00 %
Diskonteringsrente	4,00 %	4,00 %
Forventa årleg lønsvekst	2,97 %	2,97 %
Forventa årleg G regulering	2,20 %	2,97 %
Forventa årleg pensjonsregulering	2,20 %	2,20 %

Note 2 pensjonar	KLP	SPK	Totalt
<b>Pensjonskostnader</b>			
Årets opptening	18 089 686	3 570 641	21 660 327
Rentekostnad	15 277	2 314 058	2 329 335
<b>Brutto pensjonskostnad</b>	<b>33 366 741</b>	<b>5 884 699</b>	<b>39 251 440</b>
Forventa avkastning	-14 725 254	-1 882 996	-16 608 250
<b>Netto pensjonskostnad</b>	<b>18 641 487</b>	<b>4 001 703</b>	<b>22 643 190</b>
Sum amortisert premieavvik	3 337 969	-320 846	3 017 123
Avrekning for tidlegare år	0	0	0
Administrasjonskostnad	1 133 633	129 852	1 263 485
<b>Samla kostnad (inkl administrasjon)</b>	<b>23 113 089</b>	<b>3 810 709</b>	<b>26 923 798</b>
<b>Premieavvik</b>			
Innbetalt premie/tilskot (inkl. adm.)	26 822 846	4 749 685	31 572 531
Avrekning for tidlegare år	0	0	0
Administrasjonskostnad	-1 133 633	-129 852	-1 263 485
Netto pensjonskostnad	-18 641 487	-4 001 703	-22 643 190
<b>Premieavvik</b>	<b>7 047 726</b>	<b>618 130</b>	<b>7 665 856</b>
<b>Pensjonsforpliktingar</b>			
Brutto påløpt forpliktelse	390 871 332	63 736 142	454 607 474
Pensjonsmidlar	348 465 614	51 267 817	399 733 431
<b>Netto forpliktelse før arb.avgift</b>	<b>42 405 718</b>	<b>12 468 325</b>	<b>54 874 043</b>
<b>Spesifikasjon av pensjonsforpliktingar - full amortisering</b>			
<b>Brutto pensjonsforpl. IB 1.1 - estimat</b>	<b>370 205 335</b>	<b>58 440 483</b>	<b>428 645 818</b>
Årets opptening	18 089 686	3 570 641	21 660 327
Rentekostnad	15 277 055	2 314 058	17 591 113
Utbetalningar	-12 664 215	0	-12 664 215
Amortisering estimatavvik - forpliktingar	-36 529	-589 039	-625 568
<b>Brutto pensjonsforpl. UB 31.12 - estimat</b>	<b>390 871 332</b>	<b>63 736 143</b>	<b>454 607 475</b>
Gjenståande amortisering - forpliktingar	0	0	0
<b>Brutto pensjonsforpl. UB 31.12 - estimat</b>	<b>390 871 332</b>	<b>63 736 143</b>	<b>454 607 475</b>
<b>Spesifikasjon av pensjonsmidlar - full amortisering</b>			
<b>Brutto pensjonsmidl. IB 1.1 - estimat</b>	<b>334 487 224</b>	<b>41 321 785</b>	<b>375 809 009</b>
Innbetalt premie/tilskot (inkl. administrasjon)	26 822 846	4 749 685	31 572 531
Administrasjonskostnad	-1 133 633	-129 852	-1 263 485
Utbetalningar	-12 664 215	0	-12 664 215
Forventa avkastning	14 725 254	1 882 996	16 608 250
Amortisering estimatavvik - midlar	-13 771 862	3 443 203	-10 328 659
<b>Brutto pensjonsmidlar UB 31.12 - estimat</b>	<b>348 465 614</b>	<b>51 267 817</b>	<b>399 733 431</b>
Gjenståande amortisering - pensjonsmidlar	0	0	0
<b>Brutto pensjonsmidlar UB 31.12 - estimat</b>	<b>348 465 614</b>	<b>51 267 817</b>	<b>399 733 431</b>
<b>Amortisering av premieavvik</b>			
Berekna premieavvik året før	0	111 469	111 469
Amortisering av fjorårets premieavvik	0	15 924	15 924
Amortisering av premieavvik frå tidlegare år	0	-336 770	-336 770
<b>Sum amortisert premieavvik til føring</b>	<b>3 337 969</b>	<b>-320 846</b>	<b>3 017 123</b>
<b>Avstemning</b>			
<b>Balansført netto forpliktning IB 1.1</b>	<b>35 718 111</b>	<b>17 118 698</b>	<b>52 836 809</b>
Netto pensjonskostnad	18 641 487	4 001 703	22 643 190
Administrasjonskostnad	1 133 633	129 852	1 263 485
Amortisert premieavvik i år	3 337 969	-320 846	3 017 123
Forfalt premie (inkl.administrasjon)	-26 822 846	-4 749 685	-31 572 531
Netto balansført estimatavvik i år	10 397 364	-3 711 396	6 685 968
<b>Balansført netto forpliktning UB 31.12</b>	<b>42 405 718</b>	<b>12 468 326</b>	<b>54 874 044</b>

### Note 3 – Kommunen sitt garantiansvar

Alle tal i kroner			
<b>Note 3 Garantiansvar</b>	<b>31.12.2019</b>	<b>31.12.2018</b>	<b>Utløper dato</b>
<b>Garanti gitt til:</b>			
Skodje IL - Hovedlaget	160 676	222 939	25.04.2022
Plassebakken barnehage/Husbanken	0	1 850 000	01.01.2020
Skodje sokn	0	15 000	07.01.2020
<b>Sum garantiansvar</b>	<b>160 676</b>	<b>2 087 939</b>	

### Note 4 – Aksjar og andelar til varig eige

Alle tal i kroner		
<b>Note 4 Aksjer og andeler i varig eige</b>	<b>Balansført verdi 31.12.2019</b>	<b>Balansført verdi 31.12.2018</b>
<b>Selskapets namn</b>		
Nordvest nett as	15 298 156	15 298 156
Norske skogindustrier ASA	2 500	2 500
Muritunet AS	75 000	75 000
Møreaksen as	10 000	10 000
AS Storfjordsambandet	5 000	5 000
Hareid fastlandsamband AS	20 000	20 000
The north w est as	218 500	218 500
Eigenkapital ÅRIM	20 000	20 000
Utviklingsforum for Ålesund lufthamn as	25 000	25 000
Møre og Romsdal revisjon SA	84 000	
<b>Sum</b>	<b>15 758 156</b>	<b>15 674 156</b>

## Note 5 – Bruk og avsetning av fond

Alle tal i kroner		
<b>Note 5 Bruk og avsetning av fond</b>	<b>2019</b>	<b>2018</b>
<b>Samlede avsetninger og bruk av avsetninger i året</b>		
<b>Behaldning per 01.01</b>	<b>85 717 779</b>	<b>88 080 244</b>
Avsetninger	9 537 108	14 987 678
Bruk av avsetninger	42 100 763	17 350 143
Netto avsetninger	-32 563 655	-2 362 465
<b>Behaldning per 31.12</b>	<b>53 154 124</b>	<b>85 717 779</b>
<b>Disposisjonsfond</b>		
<b>Behaldning per 01.01</b>	<b>39 577 098</b>	<b>39 796 483</b>
Avsetninger til fondet i investeringsrekneskapet		
Avsetninger til fondet i driftsrekneskapet	7 273 832	12 780 615
Bruk av fond i investeringsrekneskapet	2 138 600	13 000 000
Bruk av fond i driftsrekneskapet	1 660 000	
<b>Behaldning per 31.12</b>	<b>43 052 330</b>	<b>39 577 098</b>
<b>Bundne driftsfond</b>		
<b>Behaldning 01.01</b>	<b>6 536 551</b>	<b>8 015 927</b>
Avsetninger til fond	1 240 126	1 240 578
Bruk av fond	5 302 163	2 719 954
<b>Behaldning 31.12</b>	<b>2 474 514</b>	<b>6 536 551</b>
<b>Ubundne investeringsfond</b>		
<b>Behaldning 01.01</b>	<b>33 758 919</b>	<b>33 730 862</b>
Avsetninger til fond	49 530	966 485
Bruk av fond	33 000 000	938 428
<b>Behaldning 31.12</b>	<b>808 449</b>	<b>33 758 919</b>
<b>Bundne investeringsfond</b>		
<b>Behaldning 01.01</b>	<b>5 845 207</b>	<b>6 536 968</b>
Avsetninger til fond	973 620	
Bruk av fond		691 761
<b>Behaldning 31.12</b>	<b>6 818 827</b>	<b>5 845 207</b>



<b>Bundne driftsfond</b>	<b>Saldo 31.12.2019</b>
Avsetning byggesaker	71 049
Avsetning feiing	189 863
Avsetning vatn	227 325
Avsetning avløp	- 132 938
Avsetning oppmåling	348 904
Utviklingsmidlar barnehagar Skodje ørskog 2020	157 435
Gåver frå private - Skodje sjukeheim	107 413
Gåver frå private - Skodje heimebasert omsorg	15 570
Tilskot Storfjorden barnevern (Skodje)	368 167
Tilrettelegging bustad - Sak 19/495 (H.M) - Skodje kommun e	300 000
Kompetansefond/utdanning Prestemarka Skodje kommune	25 000
Trgt og godt barnehage- og skulemiljø - Skodje barnehage og skule	271 858
Tilskot til etablering frå gamle Skodje kommune	49 868
Betre jordmorteneste Skodje	475 000

## Note 6 – kapitalkonto

Alle tal i kroner			
<b>Note 6 Kapitalkonto</b>			
<b>debet</b>		<b>kredit</b>	
		<b>IB 2019</b>	<b>122 665 061</b>
		Aktivering fast eiendom, anlegg, utstyr, maskiner og transportmidlar	76 393 577
Sal av fast eiendom	3 340 156		
Sal av aksjar/andelar			
Avskrivning	16 960 680	Oppskrivning fast eiendom og anlegg	
Nedskrivning aksjar/andelar		Oppskrivning av aksjar og andelar	
Nedskrivning eiendom, anlegg, tr.mi	94 336	Kjøp av aksjar/andelar	84 000
Avdrag utlån - sosiale utlån	83 900	Avskrivning av utlån - andre utlån	
Avdrag utlån - andre utlån	3 426 976	Utlån sosiale utlån	66 900
Avskrivning av utlån - sosiale utlån	58 117	Utlån andre utlån	14 491 187
Avskrivning av utlån - andre utlån		Avdrag på eksterne lån	16 696 656
Bruk av lånemidlar	8 447 770	Aktivert eigenkapitalinnskott	835 591
Endring pensjonsforpliktingar(aul)	26 248 906	Endring pensjonsforpliktingar(reduksjon)	
Endring pensjonsmidlar(reduksjon)		Endring pensjonsmidler(auke)	23 924 422
Oppskrivning lån (differansar)	1 386	Øresdifferanse	8
<b>UB 2019 (saldo)</b>	<b>196 495 175</b>		
<b>Sum debet</b>	<b>255 157 402</b>	<b>sum kredit</b>	<b>255 157 402</b>

Kapitalkontoen syner eigenkapital finansiering av anleggsmidlar. Det vil seie at kapitalkonto = anleggsmidlar – langsiktig gjeld + ubrukte lånemidlar.

## Note 7 – Sjølvkost

Alle tal i kroner						
<b>Note 7 Sjølvkostområder</b>						
	Resultat 2019				Balansen 2019	
	Inntekter	Kostnader	resultat	deknings-grad	årets avsetning til fond/bruk av fond	UB fond
Vatn	6 743 810	6 734 934	8 876	100,13 %	8 876	227 325
Avløp	4 267 126	5 893 650	-1 626 524	72,40 %	-1 626 524	-132 939
Feiing	670 178	638 699	31 479	104,93 %	31 479	189 863
Byggesak	793 564	916 195	-122 631	86,62 %	-122 631	71 049
Oppmåling	1 340 976	1 055 228	285 748	127,08 %	285 748	348 904

- 1) Årets dekningsgrad før evt.avsetning / bruk av dekningsgradsfond.
- 2) Dekningsgradsfonda er bundne driftsfond. Disse kan kun benyttasts til dekning av framtidige driftsutgifter på tilhøyrande sjølvkostområde. Dekningsgradsfond må benyttast innan ein 3-5 års periode.

## Note 8 – Tal årsverk og yting til leiande personar og revisor

Alle tal i kroner		
<b>Note 8 Antal årsverk og ytelsar til leiande personar og revisor</b>		
	2019	2018
Tal årsverk i kommunen	332	333
Yting til administrasjonssjef	1 129 089	1 096 031
Yting til ordførar	871 947	871 947
Godtgjøreelse til revisor	486 000	566 000

Kommunens revisor er Kommunerevisjonsdistrikt nr.3 Møre og Romsdal IKS.Revisjon omfattar regnskapsrevisjon, forvaltningsrevisjon, selskapskontroll og diverse attestasjonsoppdrag.

## Note 9 – Endring i rekneskapsprinsipp

### **Note 9 Endring i rekneskapsprinsipp i året**

Det er ikkje gjort endring i rekneskapsprinsipp i året.

## Note 10 – Anleggsmidlar

Alle tal i kr.	EDB-utstyr, kontormaskiner	Anleggs- maskiner	Transportmidlar, tekniske anlegg	Bustadar, skular, vegar	Adm.bygg, sjukeheim, mv	Tomtegrunn	SUM
<b>Note 10 Anleggsmidlar</b>							
Anskaffelseskost 01.01	6 383 585	6 595 836	59 658 119	233 846 367	212 418 647	11 753 117	530 655 671
Årets tilgang	3 067 706	1 777 154	10 043 394	4 741 892	56 763 431		76 393 577
Årets avgang				2 331 946	422 222	585 988	3 340 156
<b>Anskaffelseskost 31.12</b>	<b>9 451 291</b>	<b>8 372 990</b>	<b>69 701 513</b>	<b>236 256 313</b>	<b>268 759 856</b>	<b>11 167 129</b>	<b>603 709 092</b>
Akk. avskrivningar	1 506 879	370 904	2 667 318	2 071 920	10 343 659	-	16 960 680
Netto akk. og rev. nedskrivningar	14 396				79 940		94 336
Akk. avskr. og nedskr. 31.12	1 521 275	370 904	2 667 318	2 071 920	10 423 599	-	17 055 016
<b>Bokført verdi pr. 31.12</b>	<b>7 930 016</b>	<b>8 002 086</b>	<b>67 034 195</b>	<b>234 184 393</b>	<b>258 336 257</b>	<b>11 167 129</b>	<b>586 654 076</b>
<i>Herav finansielle leieavtaler</i>							
Årets avskrivningar	1 506 879	370 904	2 667 318	2 071 920	10 343 659	-	16 960 680
Årets nedskrivningar	14 396				79 940		
Årets reverserte nedskrivningar							
Tap ved sal av anleggsmidlar							
Gevinst ved sal av anleggsmidlar				5 610 800		1 982 670	7 593 470
Økonomisk levetid	5 år	10 år	20 år	40 år	40/50 år		
Avskrivningsplan	Lineær	Lineær	Lineær	Lineær	Lineær	Ingen avskr.	

Vurderingsreglane for anleggsmidlar følger av rekneskapsforskrifta § 8, KRS nr 2 - Anskaffelseskost og opptakskost for balanepostar, og KRS nr. 9 - Nedskrivning av anleggsmidlar. Anleggsmidlar aktivertast til brutto anskaffelseskost og avskrivast lineært over antatt levetid, definert i forskrift. Nedskrivning skal gjennomførast når verkeleg verdi er lavare enn balanseført verdi.

I 2019 er det nedskeve ein rest på IT investeringar frå 2010 (anlegg 122019) som vart ståande igjen ved ein feil. tillegg er ein eldre restverdi på ein gammal skule nedskreven då kommunen ikkje eig anlegget lenger.

## Note 11 – Langsiktig gjeld

Note 11 Langsiktig gjeld			Gj.snittleg gjenstående
Fordeling av langsiktig gjeld	31.12.2019	31.12.2018	løpetid (år)
Gjeldsbrevslån/banklån	405 834 626	386 027 820	27 år
Obligasjonslån			
Sertifikatlån			
Husbanklån	49 441 944	46 944 020	12 år
Finansielle leieavtaler			
<b>Sum bokført langsiktig gjeld</b>	<b>455 276 570</b>	<b>432 971 840</b>	
Herav sjølvfinansierende gjeld			
<b>Langsiktig gjeld i særreknenskap</b>			
KF			
Interkommunalt samarbeid			
<b>Sum bokført langsiktig gjeld i særreknenskap</b>	<b>-</b>	<b>0</b>	
<b>Kommunens samla eksterne lånegjeld</b>	<b>455 276 570</b>	<b>432 971 840</b>	

Fordeling av langsiktig gjeld etter rentebetingelse	Langs.gjeld 31.12.2019	Gj. snittleg rente banklån	Gj.snittleg rente husbanklån
Langsiktig gjeld med fast rente:	246 897 920	2,160 %	
Langsiktig gjeld med flytande rente:	208 378 650	2,390 %	1,824 %

Langsiktig gjeld banklån - Kommunalbanken og KLP							
Lån nr.	Volum (mill.)	Siste forfall	Rentebinding til	Nominell rente	Finansreglementet	Rentetype	
20080638	8,8	des.39	des.19	1,820	\$5	Fastrente	
20100062	39	mai.46	nov.20	4,070	\$5	Fastrente	
20150718	11,4	des.45	des.20	1,850	\$5	Fastrente	
20160675	12	des.56	des.21	2,130	\$5	Fastrente	
20070701	7,1	des.26		2,470	\$5	Flytande	
20090084	43,7	jul.29		2,420	\$5	Flytande	
20090462	26,3	okt.41		2,420	\$5	Flytande	
20110897	21,3	jul.50		2,140	\$5	Flytande	
20130739	33	okt.41		2,400	\$5	Flytande	
83175535902	73	des.52	des.20	1,520	\$5	Fastrente	
83175581211	70	des.51	okt.21	1,950	\$5	Fastrente	
83175283997	29,8	des.42		2,400	\$5	Flytande	
83175621930	32,4	jun.49	jun.22	2,090	\$5	Fastrente	

## Note 12 – Avdrag på lån

### Avdrag på lån til investeringar i varige driftsmidlar

Kommunen bereknar minste tilletne avdrag jf. kommunelova § 50 nr. 7 ved å berekne minste tilletne avdrag på lån etter ein forenkla formel. Avskrivningane bereknast som sum langsiktig gjeld dividert på sum anleggsmidlar (jf. Kl. §50 nr. 1 og 2) multiplisert med årets avskrivningar i driftsrekneskapet.

Denne forenkla formelen gjev eit minstekrav til avdrag som tilsvarar avskrivningar (kapitalslitet) på lånefinansierte anleggsmidlar.

Høve mellom betalte avdrag og minimumsavdrag		2019	2018
Kostnadsførte avdrag i driftsrekneskapet		14 243 300	13 300 598
Berekna minimumsavdrag		13 052 161	12 261 366
<b>Avvik</b>		1 191 139	1 039 232

### Avdrag på lån til vidare utlån og forskotteringar

Mottekne avdrag på vidare utlån og forskotteringar skal uavkorta benyttast til nedbetaling av kommunens innlån. Eventuelle mottekne avdrag som ikkje er nytta til nedbetaling av gjeld avsettast til avdragsfond (bundne investeringsfond), jf. KRS nr. 3 - lån, opptak, avdrag og refinansiering pkt. 3.4 nr. 2.

		2019	2018
Mottekne avdrag på startlån		3 426 975	1 578 225
Kostnadsførte avdrag i investeringsrekneskapet		2 453 356	2 269 986
Avsetjing til/bruk av avdragsfond		973 619	(691 761)
<b>Saldo avdragsfond 31.12</b>		6 818 825	5 845 206

## Note 13 – Investeringsprosjekt

Prosjekt	Reknekap 2019	Budsjett 2019	Mindreforbruk/ overforbruk i år	Rekneskapsført tidlegare år	Sum rekneskapsført
1000 Investeringar IT	2 247 354	4 375 000	- 2 127 646	7 280 643	9 527 997
1021 Pasientvarslingsanlegg SOMS	560 029	-	560 029	4 004 267	4 564 296
1023 Skodje kyrkje - forprosjekt	430 000	430 000	-	-	430 000
1288 Enøk omsorgssenter	836 850	2 700 000	- 1 863 150	-	836 850
1277 Runnane omsorgsbustadar - byggjekostnader	22 260 155	26 800 000	- 4 539 845	66 352 494	88 612 649
1278 Uteområde barnehagane	4 386 922	3 500 000	886 922	-	4 386 922
1279 Skodje ungdomsskule utbygging forprosjekt	332 762	1 000 000	- 667 238	4 474 876	4 807 638
1280 Skodje barneskule tilbygg	25 729 765	21 300 000	4 429 765	10 265 688	35 995 453
1281 Kommunale bustadar	-	2 000 000	- 2 000 000	-	-
1282 Nytt trafikkssystem sentrumsskulane	115 778	2 000 000	- 1 884 222	383 654	499 432
1283 Uteområde ungdomsskulen	554 480	500 000	54 480	1 416 730	1 971 210
1284 Ungdomslokale Skodje kjøpesenter	298 881	-	298 881	1 260 986	1 559 867
1285 Nærmiljøanlegg Engesetdalen	-	200 000	- 200 000	-	-
1286 Oppgradering lysløpe	4 307 659	3 000 000	1 307 659	-	4 307 659
1287 Tilbygg Valle barnehage	1 266 353	1 900 000	- 633 647	-	1 266 353
1288 Forprosjekt symjebasseng	-	500 000	- 500 000	-	-
1289 Carport SOMS	380 275	1 500 000	- 1 119 725	-	380 275
1333 Tilrettelegging kommunale bygg	1 659 073	4 500 000	- 2 840 927	5 028 702	6 687 775
1404 Dekkelegging	318 455	-	318 455	-	318 455
1412 Kartverk	-	250 000	- 250 000	167 368	167 368
1426 Hovudplan kommunale vegar	-	3 500 000	- 3 500 000	1 840 718	1 840 718
1429 Gangveg byggefelt Olmangjerdet-kyrkja	-	500 000	- 500 000	-	-
1431 IKT Bygg og eigedom - investering	820 352	-	820 352	-	820 352
1454 Hovudplan vassforsyning	86 580	50 000	36 580	-	86 580
1473 Krisevassforsyning	19 937	50 000	- 30 063	-	19 937
1475 Storsætra Byggetrinn 2	1 770 576	1 000 000	770 576	13 856 688	15 627 264
1477 Høgdebasseng Lia	6 845 166	4 000 000	2 845 166	-	6 845 166
1478 Gang-sykelsti Grindvik	-	1 875 000	- 1 875 000	-	-
1479 Trykkøkningsstasjon Kallarhaugen	220 413	400 000	- 179 587	-	220 413
1480 Håhjem næringsområde vassforsyning	527 391	1 000 000	- 472 609	-	527 391
1481 Brannvatn skuleområde Skodje	20 801	1 000 000	- 979 199	-	20 801
1519 Avløp Ådalsvegen	-	625 000	- 625 000	1 960 647	1 960 647
3100 Rådhus/helsesenter	59 787	-	59 787	-	59 787
3322 Skodje barneskule	215 253	-	215 253	-	215 253
5624 Ny brannbil 2019	552 530	6 000 000	- 5 447 470	0	552 530
<b>Sum</b>	<b>76 823 577</b>	<b>96 455 000</b>	<b>- 19 631 423</b>	<b>118 293 461</b>	<b>195 117 038</b>

Kommunen har motteke tilskotsmidlar kr 32 327 808,- frå Husbanken til finansiering av nye omsorgsbustader.

## Note 14 – Interkommunale samarbeid

### Interkommunale samarbeid etter kommunelova § 27

<b>Interkommunalt tiltak jf. koml § 27</b>	<b>Storfjorden barnevern</b>	<b>NAV</b>
Refusjon frå Skodje kommune (Skodje er vertskommune)	kr 4 249 420	kr 1 359 432
Refusjon frå Ørskog kommune	kr 2 312 439	kr 788 199
Refusjon frå Stordal kommune	kr 1 443 921	kr 478 154
Refusjon frå Norddal kommune	kr 1 790 703	kr 645 212
<b>Resultat av refusjonar</b>	<b>kr 9 796 483</b>	<b>kr 3 270 997</b>
Samarbeidets egne inntekter	kr 721 542	kr 170 622
Samarbeidets driftsutgifter	kr 10 563 026	kr 3 441 619
<b>Resultat av virksomheita</b>	<b>kr (45 001)</b>	<b>kr -</b>

#### **Merknad:**

Dei administrative utgiftene som er knytta til felles barneverns- og NAV teneste vert fordelt etter følgande avtale:

\*30 % vert fordelt likt på kvar kommune

\*70 % vert fordelt etter antal born 0-17 år (barnevern) og innbyggjartal (NAV) i kvar kommune.

Saman med dei administrative kostnadane som oppført i tabellen over sender Skodje kommune ut månedlege refusjonskrav til dei andre kommunane for tiltakskostnadar i den enkelte kommune.

<b>Interkommunalt tiltak jf. koml § 27</b>	<b>Landbruks- kontor</b>	<b>PPT</b>
Overføring frå Skodje kommune (Ørskog er vertskommune)	kr 576 865	kr 3 025 064

## Note 15 – Finansielle eigendelar

Kommunen har følgende plasseringar i obligasjonsfond

Aktivklasse	Finansforvaltningsreglement	Anskaffelseskost	Balanseført verdi 01.01.2019	Markedsverdi	Balanseført verdi 31.12.2019	Resultatført verdiendring før innløsning	Durasjon
<b>Obligasjonar</b>							
Sparebanken Møre	§ 3	14 042 178	7 024 180	7 324 384	7 324 384	300 204	0
DNB	§ 3	20 338 864	7 037 221	7 242 706	7 242 706	205 485	0
Skagen	§ 3	4 000 000	7 114 782	7 404 309	7 404 309	289 527	0
		<b>38 381 042</b>	<b>21 176 183</b>	<b>21 971 399</b>	<b>21 971 399</b>	<b>795 216</b>	<b>0</b>

Forvaltning av finansielle eigendelar i finansielle instrument inneber at kommunen tek ein risiko for negativ verdiutvikling på porteføljen. Det er eit mål for Skodje kommune å redusere sannsynlegheita for at eventuell negativ verdiutvikling skal gå ut over kommunen si økonomiske evne til å yte gode tenester til innbyggjarane. Det er kommune sitt disposisjonsfond som, saman med ev. andre ubundne fond, definerer kor stor risikoevne kommunen har.

Etter anskaffelseskost har det gjennom åra vore justeringar i porteføljen med kapitalinnskot og kapitalinnløysingar/uttak.

I 2018 vart det innløyst følgende beløp:

Sparebanken Møre	Kr. 4,8 mill.						
DNB	Kr. 10 mill.						
Skagen	Kr. 9 mill.						

Balanseført verdi 31.12.2019 er lik markedsverdi ihht oppgåve frå finansinstitusjonane. Avkastning leggst til bokført verdi månedleg.

## Note 16 – Mellomværande med kommunar

Mellomværande med kommunar som vart slått saman per 01.01.2020				
	Omløpsmidlar	Anleggsmidlar	Kortsiktig gjeld	Langsiktig gjeld
Ålesund kommune	13 569	0	3 586 577	0
Sandøy kommune		0		0
Haram kommune		0	7 722	0
Ørskog kommune	3 498 514	0	581 090	0

SKODJE, 15. februar 2020

Bente Glomset Vikhagen  
Rådmann

Lars Fylling  
Økonomisjef









